

MANUALE D'ISTRUZIONI

# MAJESTIC

**Mod.No.: TT 43BT USB/SD/AX**  
**GIRADISCHI A 33 - 45 - 78 GIRI FUNZIONE AUTO-STOP,**  
**ENCODER USB/SD, TECNOLOGIA WIRELESS AUDIO**



New Majestic S.p.A.  
Via Rossi Martini, 41  
26013 Crema (CR)  
Italia

[www.newmajestic.com](http://www.newmajestic.com)  
MADE IN CHINA



Per scaricare il manuale d'istruzioni inquadra il QR code:  
To download the instruction manual frame QR code:  
Um die Bedienungsanleitung herunterzuladen, scannen Sie den QR-Code:  
Pour télécharger le manuel d'instructions, scannez le code QR :  
Para descargar el manual de instrucciones, escanee el código QR:

**LEGGERE ATTENTAMENTE IL SEGUENTE MANUALE D'ISTRUZIONI E  
CONSERVARLO PER UN EVENTUALE UTILIZZO FUTURO**

## AVVERTENZE PER LA SICUREZZA

Per un utilizzo in sicurezza e ottenere il massimo delle prestazioni, si prega di leggere attentamente questo manuale prima dell'utilizzo.

**ATTENZIONE: PER RIDURRE IL RISCHIO DI SCOSSE ELETTRICHE NON SMONTARE L'APPARECCHIO. NON SONO PRESENTI PARTI RIPARABILI DALL'UTILIZZATORE. PER RIPARAZIONI RIVOLGERSI A PERSONALE TECNICO QUALIFICATO.**

Per evitare il pericolo di scosse elettriche o incendio, non esporre alla pioggia o all'umidità.

### CAUTION

RISK OF ELECTRIC SHOCK  
DO NOT OPEN

TENSIONE PERICOLOSA!



Il simbolo qui a lato avverte l'utilizzatore della presenza di tensione non isolata che potrebbe essere causa di scossa elettrica.



Questo simbolo avverte l'utilizzatore che prima di utilizzare l'unità bisogna leggere attentamente il libretto di istruzioni.

### NOTE IMPORTANTI

- L'utilizzo deve essere consentito solo a persone adulte e responsabili, adeguatamente istruite sui danni derivanti da utilizzo scorretto.
- Questo apparecchio può essere utilizzato da bambini di età da 8 anni in su se sotto sorveglianza oppure se hanno ricevuto delle istruzioni riguardanti l'utilizzo dell'apparecchio in sicurezza e se capiscono i pericoli implicati. Le operazioni di pulizia e di manutenzione da parte dell'utilizzatore non devono essere effettuate dai bambini a meno che non abbiano un'età superiore 8 anni e operino sotto sorveglianza. Tenere l'apparecchio e il suo cavo fuori dalla portata dei bambini con età inferiore agli 8 anni.
- Gli apparecchi possono essere utilizzati da persone con ridotte capacità fisiche, sensoriali o mentali o con mancanza di esperienza e di conoscenza se hanno una sorveglianza oppure se hanno ricevuto delle istruzioni a riguardo dell'uso in sicurezza dell'apparecchio e capiscono i pericoli implicati.
- I bambini non devono utilizzare l'apparecchio come gioco.
- Non permettere che l'apparecchio venga usato da bambini o inabili senza sorveglianza
- Tenere lontano da animali domestici
- Non utilizzare mai l'apparecchio in luoghi dove il cavo, la spina e il prodotto stesso possano venire a contatto con acqua o superfici bagnate. Non utilizzare l'apparecchio in ambienti esterni, in quanto la pioggia potrebbe creare corti circuiti. Non toccare l'apparecchio con le mani bagnate.
- Evitare d'installare l'apparecchio nelle posizioni elencate qui di seguito:
  - Luoghi esposti alla luce solare diretta o vicini ad apparecchiature che generano calore, come i termosifoni;
  - Sopra altri apparecchi stereo che possono irradiare un calore eccessivo;
  - Luoghi che blocchino la ventilazione o che siano umidi o polverosi;
  - Ambienti soggetti a vibrazione costante;
- Non appoggiare sopra l'apparecchio accessori con fiamme libere, come ad esempio candele accese.
- Non cercare di riparare o intervenire da soli sull'apparecchio. Errati interventi o manomissioni possono rendere vana la garanzia. In caso di parti danneggiate o sospetto malfunzionamento, interrompere immediatamente l'utilizzo e consultare personale qualificato. Non immergere mai l'apparecchio in acqua o in altri liquidi. Non appoggiare recipienti contenenti liquidi (ad esempio vasi) sopra l'apparecchio.
- Non toccare l'apparecchio con le mani bagnate e non posizionarlo in prossimità di lavandini, vasche o contenitori di liquidi. Utilizzare il prodotto solo se in perfette condizioni. Nel caso l'apparecchio sia stato immerso in acqua o risulti danneggiato rivolgersi a personale qualificato.
- Il prodotto non deve essere utilizzato se è stato fatto cadere o se vi sono segni di danni visibili.
- L'esposizione a livelli di volume elevati può causare problemi all'udito, inclusi danni permanenti. La predisposizione alla perdita dell'udito varia da persona a persona, tuttavia l'esposizione costante a livelli elevati di volume è dannosa per chiunque. Moderare il livello del volume.
- Rivolgersi esclusivamente al personale di servizio qualificato al fine di evitare di invalidare la garanzia. In caso di informazioni e domande rivolgersi al servizio assistenza tecnica della New Majestic S.p.A.

## DESCRIZIONE

1. Gancio chiusura valigetta
2. Coperchio
3. Braccio giradischi
4. Comandi USB/SD/WIRELESS AUDIO
5. Manopola ON/OFF Volume

6. Led accensione
7. Ingressi USB/SD

8. Presa cuffie

9. Altoparlanti

10. Supporto testina con puntina

11. Adattatore 45 giri

12. Impugnatura per trasporto

13. Piatto Giradischi

14. Altoparlanti

15. Tasto Mode/Rec

16. Tasto Successivo

17. Tasto Riproduzione/Pausa/Cancella

18. Tasto Precedente

19. Ingresso AUX

20. 21. Line OUT

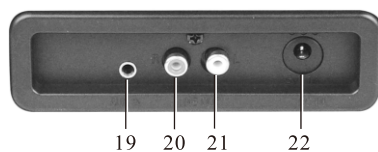
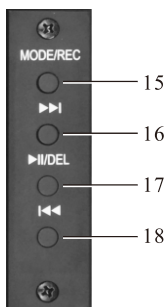
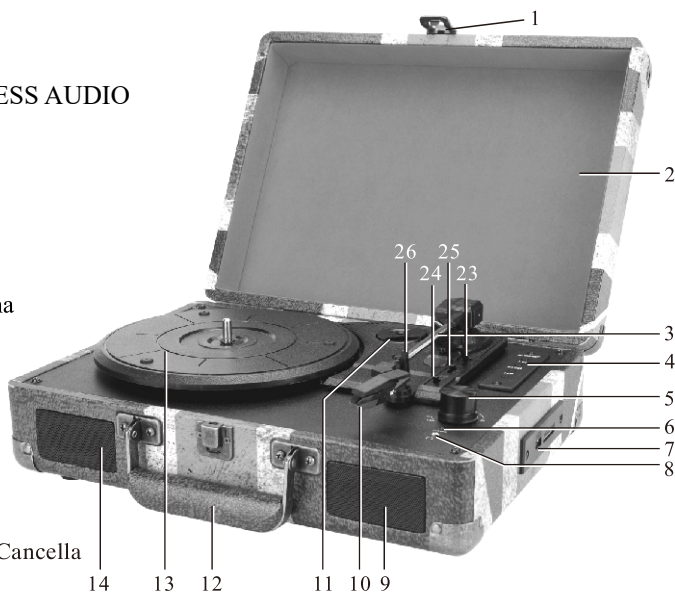
22. Ingresso DC

23. Leva braccio giradischi: Usare questa leva per sollevare il braccio giradischi

24. Interruttore AUTO/STOP

25. Selettore velocità (33/45/78 giri)

26. Blocco braccio giradischi



## ALIMENTAZIONE

Inserire l'adattatore AC/DC AC 100-240V 50/60Hz DC 5V 1A (incluso) nella presa di corrente domestica e inserire lo spinotto DC nell'ingresso alimentazione posto sul retro dell'apparechio.

Per accendere l'apparecchio ruotare la manopola volume in senso orario, il led rosso si accenderà.

Di default il giradischi si posizionerà in modalità Wireless Audio.

## LINE OUT

Questa funzione consente di riprodurre la musica del giradischi attraverso un amplificatore o delle casse acustiche attive. Per effettuare questa connessione è necessario utilizzare un cavo RCA (non in dotazione).

Collegare il cavo audio RCA stereo all'uscita LINE OUT sul retro dell'apparecchio con un ingresso audio (AUX-AUDIO IN) di una sorgente audio esterna.

## RIPRODUZIONE DI UN DISCO VINILE

Accendere l'apparecchio ruotando la manopola VOLUME in senso orario. Il led rosso si accenderà ad indicare che il giradischi è acceso.

Posizionare un disco sul piatto del giradischi e selezionare la velocità: 33 1/3, 45, 78 giri / min in base al vinile in riproduzione. Quando si riproduce un disco a 45 giri, utilizzare l'adattatore incluso.

Rimuovere la protezione dalla puntina e sbloccare il blocco del braccio giradischi.

Spingere la leva di sollevamento verso l'alto per sollevare il braccio giradischi e quindi spostare delicatamente il braccio sulla traccia desiderata, il piatto inizierà a girare, spingere la leva di sollevamento verso il basso per abbassare lentamente il braccio giradischi, la traccia selezionata inizierà la riproduzione.

Se il selettore AUTOSTOP è impostato su ON, la riproduzione del disco vinile si interromperà automaticamente al termine dell'ultima traccia.

Al termine della riproduzione, spingere indietro la leva di sollevamento per sollevare il braccio giradischi e riportarlo delicatamente nella posizione di riposo.

Al termine dell'ascolto del disco, riposizionare la protezione della puntina per proteggerla da movimenti accidentali.

NOTA: se la riproduzione si interrompe prima della fine dell'ultima traccia, posizionare il selettore AUTOSTOP su OFF, questa funzione è raccomandata soprattutto per i dischi a 45 giri.

## FUNZIONE AUX IN

Collegare una fonte audio esterna alla presa ingresso AUX IN posizionata nella parte posteriore dell'apparecchio utilizzando un cavo jack da 3,5mm,(non fornito) premere il tasto play sul dispositivo collegato per dare inizio alla riproduzione.

Regolare il volume sul livello d'ascolto desiderato.

NOTA: le funzioni PHONO/WIRELESS AUDIO/USB/SD si disattiveranno automaticamente durante l'utilizzo della funzione AUX IN

## FUNZIONE WIRELESS AUDIO

Sistemare il braccio giradischi nel proprio alloggiamento, e posizionare il selettore AUTOSTOP su ON.

Attivare la funzione Wireless Audio sul dispositivo esterno da abbinare.

Avviare la ricerca dei dispositivi, al termine selezionare il dispositivo " TT 43BT USB SD AX ", inserire la password "0000" se richiesta. (se l'abbinamento è avvenuto con successo l'apparecchio emetterà un segnale acustico).

Premere il tasto PLAY / PAUSE (▶ |) per avviare o mettere in pausa la riproduzione e utilizzare i tasti NEXT / PREVIOUS (▶▶ | / | ◀◀) per la selezione dei brani

## FUNZIONE USB / SD

Sistemare il braccio giradischi nel proprio alloggiamento, e posizionare il selettore AUTOSTOP su ON.

Inserire un dispositivo USB / SD (MAX 32Gb) nell'ingresso USB/SD dell'apparecchio, la riproduzione delle tracce si avvierà automaticamente.

Per arrestare momentaneamente la riproduzione di una traccia, premere il tasto PLAY / PAUSE/DEL (▶ |).

Durante la riproduzione premere ripetutamente i tasti NEXT / PREVIOUS (▶▶ | / | ◀◀) fino ad individuare la traccia desiderata, le tracce selezionate verranno riprodotte dall'inizio, premere e tenere premuto per l'avanzamento/ritorno veloce della traccia.

Se un dispositivo USB e una card SD sono entrambi nei propri vani, premere il tasto MODE/REC per passare tra le funzioni USB/SD/WIRELESS AUDIO.

Nota: Il lettore potrebbe non supportare alcuni dispositivi USB, questo è dovuto all'incompatibilità di alcuni processori.

Per evitare interferenze dannose, collegare sempre le periferiche USB direttamente all'apparecchio, non utilizzare cavi di prolunga.

Dal computer formattare le memorie USB/SD in FAT32.

## REGISTRAZIONE USB / SD

Questa funzione di registrazione su USB o SD è attiva solo da giradischi.

Inserire un dispositivo di memorizzazione (USB o scheda SD)

Posizionare il braccio giradischi sulla traccia che si desidera registrare.

Premere e tenere premuto il tasto MODE/REC per dare inizio alla registrazione, si udirà un "BIP".

Per interrompere la registrazione premere e tenere premuto il tasto MODE/REC, si udiranno due brevi "BIP". I file verranno salvati direttamente sul dispositivo di memorizzazione in formato MP3. (bit-rate 128 kbps)

Nota: Se la USB/SD utilizzata per la registrazione ha già all'interno brani/cartelle caricate in precedenza, premere brevemente il tasto MODE/REC per riprodurre i file registrati dal dispositivo.

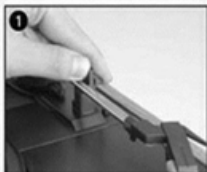
Per tornare ad ascoltare i brani/cartelle caricati in precedenza Premere ancora il tasto MODE/REC.

### Cancellazione delle tracce MP3 contenute nel dispositivo USB/SD

Selezionare la traccia da eliminare e dare inizio alla riproduzione, premere e tenere premuto il tasto PLAY/DEL, si udiranno due brevi "BIP", il file sarà così cancellato.

## MANUTENZIONE

### SOSTITUZIONE DELLA PUNTINA



1 Sollevare la leva blocco braccio giradischi per rilasciarlo



2 Rimuovere la protezione dalla testina per sostituire la puntina



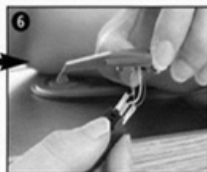
3 Estrarre la testina dal braccio giradischi



4 Estrarre i cavi audio dalla testina



5 Sostituire con una nuova puntina, assicurarsi che i cavi audio siano montati saldamente e quindi agganciarli nuovamente al braccio del giradischi.



**Nota:** Prestare estrema attenzione durante l'esecuzione di questa operazione in modo da evitare che il braccio giradischi e i cavi della linea audio vengano danneggiati.

**NOTE:**

Si consiglia di pulire i dischi con un panno antistatico per ottenere la massima performance e farli durare nel tempo. Per lo stesso motivo la puntina dovrebbe essere sostituita periodicamente (circa ogni 250 ore). Spolverare la puntina di tanto in tanto con un pennello molto morbido imbevuto di alcol (spazzolando dalla parte posteriore alla parte anteriore della testina).

**DURANTE IL TRASPORTO DELL'APPARECCHIO NON DIMENTICARSI DI:**

- Coprire la puntina con il suo cappuccio protettivo
- Posizionare il braccio tono nel proprio alloggiamento bloccandolo.

**CUFFIE AURICOLARI**

Inserire le cuffie/auricolari (non incluse) con jack da 3.5mm alla presa cuffia posizionata sul pannello anteriore dell'apparecchio, l'altoparlante si scollegherà automaticamente, usare la manopola VOLUME per regolare il livello di intensità del suono riprodotto dalle cuffie.

**SPECIFICHE TECNICHE**

Potenza d'uscita: 2 x 0,8W in RMS

Altoparlanti: 4Ω 2 x 5W

Consumo: 5W

Consumo in standby: 0.5W

Velocità di riproduzione disco in vinile: 33 / 45 / 78 giri

Uscita RCA

Ingresso AUX da 3,5mm

Presa cuffie jack da 3,5mm

Testina in ceramica con puntina

Sistema di trasmissione a cinghia

Tecnologia Wireless Audio V.5.0

Adattatore per riproduzione dischi da 45 giri incluso

Alimentazione adattatore AC 100-240V, 50/60Hz DC 5V 1A (alimentatore incluso)

Dimensioni: 35,0(L) x 28,0(P) x 12,0(H) cm

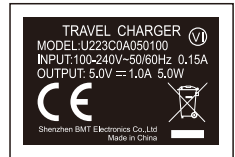
Peso: Kg. 2,50



Logo RAEE (Rifiuti di apparecchiature elettriche ed elettroniche)



Sei livelli di efficienza energetica



Le specifiche possono essere soggette a variazione senza preavviso

Eco-contributo RAEE assolto ove dovuto - N° Registro AEE: IT0802000001647

Eco-contributo PILE assolto ove dovuto - N° Registro PILE: IT19070P00005533

## INFORMAZIONE AGLI UTENTI DI APPARECCHIATURE DOMESTICHE



***Ai sensi dell'art. 25 Comma 1 del Decreto Legislativo 14 Marzo 2014, n. 49 "Attuazione delle Direttive 2011/65/UE e 2012/19/UE relative alla riduzione dell'uso di sostanze pericolose nelle apparecchiature elettriche ed elettroniche, nonché allo smaltimento dei rifiuti".***

Il simbolo del cassonetto barrato riportato sull'apparecchiatura o sulla sua confezione indica che il prodotto alla fine della propria vita utile deve essere raccolto separatamente dagli altri rifiuti. L'utente dovrà, pertanto, conferire l'apparecchiatura giunta a fine vita agli idonei centri di raccolta differenziata dei rifiuti elettronici ed elettrotecnici, oppure riconsegnarla al rivenditore al momento dell'acquisto di una nuova apparecchiatura di tipo equivalente, in ragione di uno a uno.

L'adeguata raccolta differenziata per l'avvio successivo dell'apparecchiatura dismessa al riciclaggio, al trattamento e allo smaltimento ambientalmente compatibile contribuisce ad evitare possibili effetti negativi sull'ambiente e sulla salute e favorisce il reimpiego e/o riciclo dei materiali di cui è composta l'apparecchiatura.

Lo smaltimento abusivo del prodotto da parte dell'utente comporta l'applicazione delle sanzioni di cui alla corrente normativa di legge.

Eventuali pile o batterie ricaricabili contenute nel dispositivo devono essere smaltite separatamente negli appositi raccoglitori preposti alla raccolta delle pile esaurite.

### Smaltimento batterie

Lo smaltimento delle batterie consumate deve avvenire presso gli appositi centri di raccolta differenziata o in base alle regolamentazioni locali. Batterie conformi alla direttiva 2013/56/EC.



**CONDIZIONI GENERALI DI GARANZIA PER I PRODOTTI DELLA**  
**New MAJESTIC S.p.A.**

Gentile Cliente, La ringraziamo per il Suo acquisto e Le ricordiamo che il prodotto risponde alle normative vigenti in fatto di costruzione e di sicurezza.

Nel caso si dovessero riscontrare anomalie o difetti del prodotto, la New Majestic S.p.A. offre una Garanzia convenzionale soggetta alle condizioni qui riportate (precisando che la Garanzia convenzionale lascia impregiudicati i diritti del consumatore di cui al D.Lgs. n.206 del 06/09/2005). Per Garanzia si intende esclusivamente la riparazione o la sostituzione gratuita dei singoli componenti o dell'intero bene riconosciuti difettosi nella fabbricazione.

Il periodo di Garanzia non verrà rinnovato o prolungato a seguito di successiva rivendita, riparazione o sostituzione del prodotto stesso.

Le parti riparate, sostituite o il cambio totale del prodotto saranno garantiti per un periodo di **60 giorni** a partire dalla data della riparazione o della sostituzione e naturalmente per la restante durata della Garanzia stessa.

La Garanzia ha validità a partire dalla data comprovata da un documento fiscale valido (scontrino fiscale oppure fattura d'acquisto) per un periodo di **24 mesi** in caso di acquisto con scontrino fiscale e **12 mesi** in caso di acquisto con fattura fiscale (partita iva).

Ci sono dei beni che per le loro normali caratteristiche sono deperibili nel tempo oppure soggetti a consumo e usura derivanti dall'utilizzo, pertanto, per gli accessori inclusi nella confezione di vendita la Garanzia ha validità di **12 mesi**.

Un accumulatore ricaricabile si ritiene difettoso e sostituibile in Garanzia **12 mesi** solo quando risulta interrotto, ossia non eroga più energia e la tensione ai suoi capi è di Zero Volt. Nel caso in cui la capacità di erogare energia risultasse ridotta rispetto al prodotto nuovo (trattasi di consumo/usura) il periodo di Garanzia sarà di **6 mesi**.

**Non sono coperti da Garanzia:**

- Il deterioramento dovuto ad usura delle parti estetiche e di tutte le componenti che dovessero risultare difettose a causa di negligenza o trascuratezza nell'uso, di errata manutenzione ovvero di circostanze che non possano ricondursi a difetti di fabbricazione dell'apparecchio.
- I manuali d'uso, i software di terzi, le configurazioni, le applicazioni o i dati scaricati dal cliente.
- I difetti causati da un uso improprio del prodotto (cadute, pressioni, deformazioni o uso di oggetti appuntiti).
- Apertura, modifica o riparazione del prodotto da parte di soggetti diversi dal Centro Assistenza Autorizzato.
- I numeri di serie, la data di produzione, il codice a barre o il codice **IMEI** \* che risultano essere cancellati, alterati o illeggibili.

Per interventi in Garanzia si prega di rivolgersi presso uno dei Centri Assistenza Autorizzati della New Majestic S.p.A., la cui lista completa è consultabile sul sito [www.newmajestic.com](http://www.newmajestic.com), oppure presso il punto vendita dove è stato acquistato il prodotto, consegnando il tagliando di Garanzia debitamente compilato ed allegando lo scontrino fiscale relativo l'acquisto.

**ATTENZIONE:**

**È opportuno conservare integri sia l'imballo che tutti gli accessori in esso contenuti, poiché in caso di invio al laboratorio tecnico è meglio utilizzare la confezione originale con tutti i suoi accessori.**

New Majestic S.p.A.

\* IL CODICE IMEI E' PER SMARTPHONE, TELEFONI & TABLET 3G/4G



**Dichiarazione di conformità UE**  
**EU Declaration of conformity (DoC)**

Nome del fabbricante / Company name:	New MAJESTIC S.p.A.
Indirizzo postale / Postal address:	Via Rossi Martini, 41
CAP e Città / Postcode and Town/City:	26013, Crema (CR) - Italy
Telefono / Telephone:	+39 0373 / 31415
Indirizzo posta elettronica /E-mail address:	<a href="mailto:info@newmajestic.com">info@newmajestic.com</a>
Persona autorizzata alla compilazione del fascicolo tecnico / Authorized person to complete the technical file:	Lacchinelli Dean – Via Rossi Martini, 41 26013 Crema (CR) – Italy

La presente dichiarazione di conformità è rilasciata sotto la responsabilità esclusiva del fabbricante / We declare that the DoC is issued under our sole responsibility

Apparecchio modello / Apparatus model:	Mod. <b>TT 43BT USB/SD/AX</b>
Tipo prodotto / Product type:	<b>GIRADISCHI VINTAGE A 33-45-78 GIRI CON WIRELESS AUDIO, ENCODER E INGRESSO USB/SD/AUX – 33-45-78RPM VINTAGE TURNTABLE, WIRELESS AUDIO, ENCODING AND USB/SD/AUX-IN</b>

Il fabbricante, New Majestic S.p.A., dichiara che il tipo **GIRADISCHI VINTAGE A 33-45-78 GIRI CON WIRELESS AUDIO, ENCODER E INGRESSO USB/SD/AUX Mod. TT 43BT USB/SD/AX** è conforme alla direttiva / The manufacturer, New Majestic S.p.A., declares that the **33-45-78RPM VINTAGE TURNTABLE, WIRELESS AUDIO ENCODING AND USB/SD/AUX-IN Mod. TT 43BT USB/SD/AX** complies with the directive:

2014/53/UE – Direttiva RED / RED Directive

Il testo completo della Dichiarazione di Conformità UE è disponibile al seguente indirizzo Internet / The full text of the EU Declaration of Conformity is available at the following Internet address:  
[www.newmajestic.com](http://www.newmajestic.com)

Crema, il 19/05/2023

DATA PRODUZIONE/PRODUCTION DATE: 06/2023

18

New MAJESTIC S.p.A.