

MAJESTIC

BT 8057R MP4

NOTICE D'INSTRUCTIONS



New Majestic S.p.A.
Via Rossi Martini, 41
26013 Crema (CR) – Italie
www.newmajestic.com
MADE IN CHINA



NOTICE

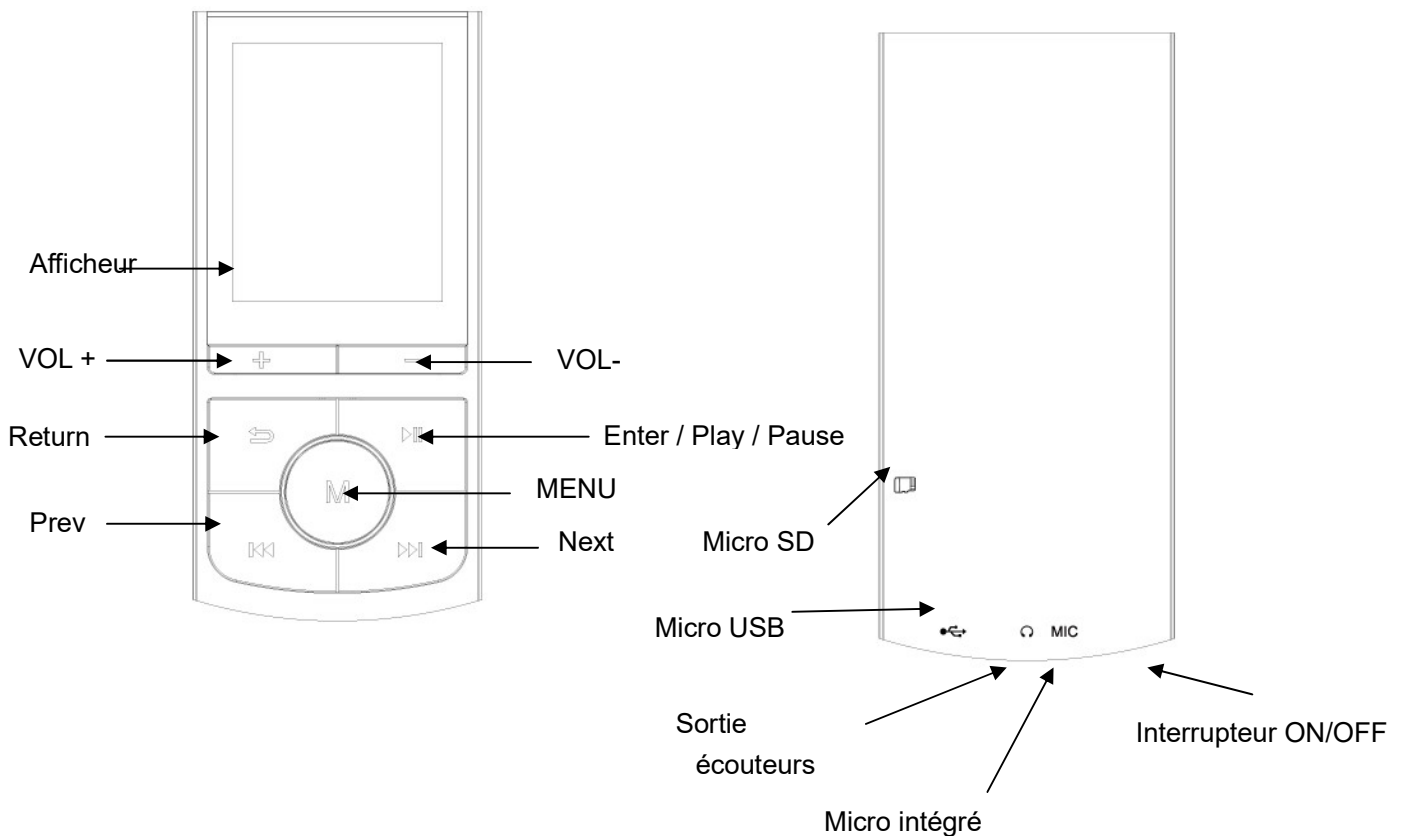
NOTICE D'INSTRUCTIONS

Veillez lire attentivement cette notice avant d'utiliser le lecteur.

Précautions

- 1) Évitez d'utiliser le lecteur dans des endroits où il fait très chaud ou très froid.
- 2) Ne mettez pas le lecteur dans l'eau.
- 3) Ne frappez pas le lecteur et ne le faites pas tomber.
- 4) N'utilisez pas le lecteur si vous êtes au volant ou en vélo.
- 5) N'ouvrez pas le lecteur. En cas de besoin, adressez-vous à un centre d'assistance agréé.

Description des éléments



1	ENTER	Play / Pause / Appuyer de façon prolongée pour allumer et éteindre.
2	MENU	Affiche le menu contextuel correspondant à la reproduction en cours
3	NEXT	Piste suivante / déplacement dans les menus / enfoncer de façon prolongée pendant la reproduction pour une avancée rapide
4	PREV	Piste précédente / déplacement dans les menus / enfoncer de façon prolongée pendant la reproduction pour un retour rapide
5	RETURN	Retour en arrière d'une position / menu précédent
6	VOL+	Augmentation du volume
7	VOL-	Diminution du volume
8	Micro	Enregistrement de la voix en mode Enregistrements
9	Interrupteur ON/OFF	Interrupteur de marche/arrêt
10	Prise écouteurs	Sortie audio de 3,5 mm pour brancher les écouteurs
11	Entrée microSD	Tous les fichiers sont mémorisés et lus sur la carte microSD. Si la carte n'est pas installée, il ne sera pas possible de lancer la reproduction de la musique.
12	Afficheur	

Saisie des pistes via l'ordinateur

- Ce lecteur utilise une carte microSD.
- Quand l'appareil est éteint, introduisez la carte microSD dans la fente prévue à cet effet sur le côté du produit et connectez-la à l'ordinateur via le port microUSB et le câble USB (inclus).
- Après que Windows a installé automatiquement les pilotes du lecteur, ce dernier est affiché comme disque extractible USB parmi les ressources de l'ordinateur.
- Copiez les fichiers audio dans le dispositif.
- Quand le transfert est terminé, débranchez l'appareil de l'ordinateur et retirez le câble USB.

N.B. : Pendant la connexion à l'ordinateur, la batterie se recharge.

Vous pouvez utiliser le lecteur alors qu'il est sous charge en appuyant sur la touche MENU après avoir branché l'appareil à la source d'alimentation. Quand le lecteur est utilisé sous charge, vous ne pouvez pas l'afficher comme disque extractible USB sur l'ordinateur.

Indicateur de niveau de batterie

- L'indicateur montre que la batterie est pleine.
- L'indicateur montre la batterie déchargée ; il faut recharger la batterie dès que possible.

Important : Chargez le lecteur pendant au moins 8 heures avant de l'utiliser pour la première fois.

MARCHE, ARRÊT, VEILLE ET RÉGLAGE DU VOLUME

Pour allumer le lecteur, basculez l'interrupteur ON/OFF sur la position ON. Faites-le basculer sur la position OFF pour éteindre l'appareil.

Vous pouvez aussi mettre le lecteur en veille en appuyant de façon prolongée sur **ENTER**.

Pour mettre l'appareil en veille, appuyez de façon prolongée sur la touche **ENTER** jusqu'à ce que le logo disparaisse.

Pour réactiver l'appareil après l'avoir mis en veille, appuyez de façon prolongée sur la touche **ENTER** jusqu'à ce que le logo s'affiche.

Pour diminuer ou augmenter le volume, appuyez sur les touches VOL- et VOL+.

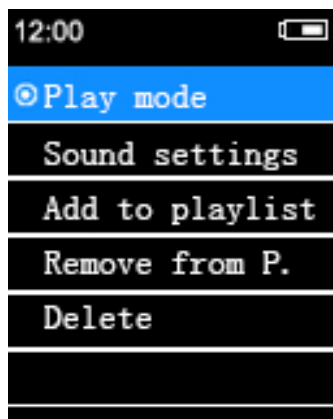
MUSIQUE

Commandes de reproduction de la musique

1. Touche PREV : piste précédente/retour rapide (enfoncer de façon prolongée)
2. Touche NEXT : piste suivante/avancée rapide (enfoncer de façon prolongée)
3. Touche MENU : accès au sous-menu de reproduction de musique
4. Touche ENTER : reproduction/pause
5. Touche VOL+ : augmentation de volume
6. Touche VOL- : diminution de volume

Sous-menu de reproduction de musique

Appuyez sur la touche menu à l'intérieur du menu « Musique » pour accéder au sous-menu de reproduction de musique de la manière suivante :



Pendant la reproduction ou la pause de la musique, accédez au menu MENU pour accéder au menu qui propose les options suivantes :

Mode de reproduction

Réglages audio

Ajouter à la liste de reproduction

Éliminer de la liste de reproduction

Supprimer

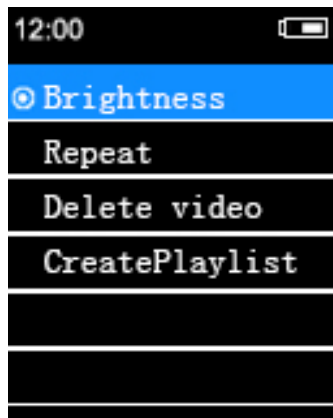
VIDÉO

Le mode Vidéo permet de reproduire des fichiers vidéo au format AMV. Une fois le menu Vidéo lancé, le lecteur recherche automatiquement la présence de fichiers au format AMV. Il sera alors possible de sélectionner le fichier souhaité à l'aide de PREV/NEXT dans la liste des fichiers reproductibles. Confirmer la reproduction avec ENTER.

Commandes de reproduction vidéo

1. Touche PREV : piste précédente/retour rapide (enfoncer de façon prolongée)
2. Touche NEXT : piste suivante/avancée rapide (enfoncer de façon prolongée)
3. Touche ENTER : accès au menu vidéo
4. Touche MENU : accès au sous-menu de reproduction vidéo
5. Touche VOL+ : augmentation de volume
6. Touche VOL- : diminution de volume

Sous-menu vidéo



Alors que la vidéo est en pause, appuyez sur la touche MENU pour accéder au menu vidéo, où il est possible de choisir parmi les différentes options :

luminosité : réglage de la luminosité

répétition : options de répétition vidéo

supprimer vidéo : éliminer la vidéo sélectionnée

créer liste de reproduction

N.B. : Le lecteur n'est en mesure de reproduire que des vidéos au format AMV convertis à l'aide du logiciel AmvTransform.

Convertir des fichiers vidéo au format AMV

AmvTransform (présent dans la carte mémoire de l'appareil) permet de convertir les fichiers vidéo au format AMV.

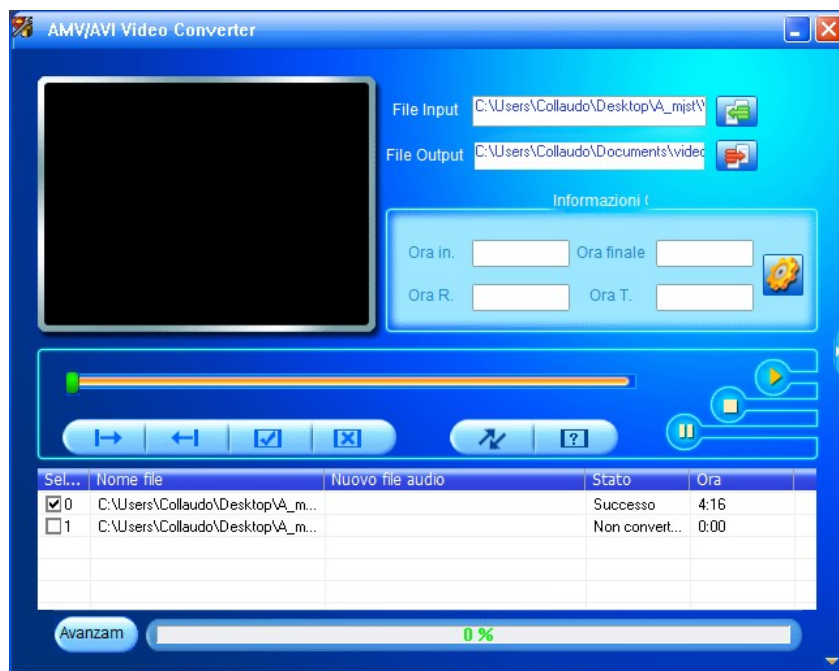
Ce programme est en mesure de convertir les vidéos suivantes :




- Type de conteneur AVI (.avi)
- Format windows media (.asf, .wmv, .wma)

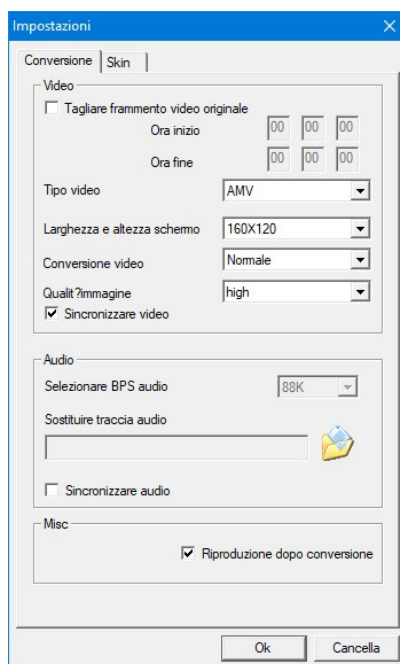
- Format MPEG 1 (.mpg, .mpeg, .dat)
- Format Real Player (.rm)
- Format Quicktime (.mov)
- Format MPEG 2 (.vob)


N.B. : Pour la conversion de certains formats, il est nécessaire d'avoir installé le codec correspondant (par exemple. Quicktime© pour les «.mov» ou DivX Codec© pour certains «.avi»).

Installation d'AmvTransform : après avoir connecté le lecteur à l'ordinateur, ouvrez le dossier « Video Converter » dans la carte mémoire et exécutez le fichier « Setup.exe » pour démarrer l'installation du programme. Une fois l'installation terminée, ouvrez le programme « AmvTransform ».



1. Cliquez sur  pour choisir le parcours sur lequel sauvegarder le fichier AMV, puis cliquez sur  pour choisir les fichiers à convertir.
2. Pour éditer les paramètres du fichiers que vous voulez obtenir, sélectionnez-le (en cliquant dessus une fois) puis cliquez sur l'icône . Une fenêtre de dialogue s'affiche. Vous pouvez y choisir les paramètres du fichier AMV que vous voulez obtenir. Appuyez sur OK pour confirmer.



3. Cliquez  pour commencer la conversion.
4. Une fois la conversion terminée, la vidéo est reproduite automatiquement.

ENREGISTREMENTS

Pour enregistrer des notes vocales, sélectionnez Enregistrements dans le menu principal et appuyez sur ENTER pour accéder au mode d'enregistrement.

1. Appuyez sur la touche ENTER pour commencer un enregistrement.
2. Pour mettre en pause, appuyez encore sur ENTER.
3. Pour sauvegarder l'enregistrement et quitter, appuyez sur la touche RETURN.
4. Le fichier enregistré est sauvegardé dans le dossier « recording library ».
5. Si le message « Capacity is full » s'affiche, cela veut dire que l'espace nécessaire pour sauvegarder les fichiers enregistrés n'est pas disponible, il est nécessaire d'effacer d'autres documents pour libérer de l'espace.
6. Si le message « Content is full » s'affiche, cela veut dire qu'il y a 99 fichiers dans le dossier. Changer de dossier pour sauvegarder le fichier

Type d'enregistrement

Le lecteur permet d'enregistrer aux formats WAV et MP3.

Définir le format d'enregistrement à travers le menu correspondant.

Après avoir défini le format d'enregistrement, choisir la qualité de compression par rapport au format.

WAV

512 Kbps	qualité du son basse
768 Kbps	qualité du son moyenne
1024 Kbps	qualité du son bonne
1536 Kbps	qualité du son haute

MP3

32 Kbps	qualité du son basse
64 Kbps	qualité du son moyenne
128 Kbps	qualité du son bonne
192 Kbps	qualité du son haute

Pour reproduire les notes vocales enregistrées, sélectionnez « Recording Library » dans le sous-menu et appuyez sur la touche ENTER pour accéder au mode des notes vocales.

Commandes de reproduction des notes vocales

1. Touche PREV : note précédente/retour rapide (enfoncez de façon prolongée)
2. Touche NEXT : note suivante/avancée rapide (enfoncez de façon prolongée)
3. Touche MENU : accès au sous-menu pendant la pause
4. Touche ENTER : reproduction/pause
5. Touche VOL+ : augmentation de volume
6. Touche VOL- : diminution de volume

IMAGES

Pour afficher les images, sélectionnez Images dans le menu principal et appuyez sur ENTER pour accéder au navigateur des photos.

1. Utilisez les touches PREV ou NEXT pour vous déplacer dans le dossier ROOT et sélectionner la photo à afficher, puis appuyez sur ENTER.
2. Utilisez les touches PREV ou NEXT pour faire défiler les images.
3. Appuyez sur RETURN pour retourner au dossier principal.

Menu photos

Dans le dossier principal, appuyez sur la touche MENU pour accéder au sous-menu des photos, où les options suivantes sont disponibles :

Luminosité

Configuration slide show

Supprimer image

Documents

Cette fonction permet d'afficher de courts fichiers de texte au format TXT. Pour activer ce mode, suivez les instructions ci-dessous :

1. Utilisez les touches PREV ou NEXT pour vous déplacer dans le dossier d'origine et sélectionner le texte à lire, puis appuyez sur ENTER.
2. Utilisez les touches PREV ou NEXT pour vous déplacer à l'intérieur du texte.
3. Appuyez sur la touche RETURN pour retourner au dossier d'origine.

Menu documents

Pendant la lecture d'un document de texte, appuyez sur la touche MENU pour accéder au sous-menu des documents, où les options suivantes sont disponibles :

Supprimer document : permet d'éliminer le document sélectionné

Sélectionner marque-page : permet de sélectionner un marque-page défini

Supprimer marque-page : permet d'éliminer un marque-page sauvegardé précédemment

Ajouter marque-page : permet de créer un nouveau marque-page

Sélectionner page : permet de sélectionner une page donnée

PARAMÈTRES

Cette fonction permet d'éditer les paramètres du lecteur.

Limiter volume	Permet d'établir une limite au-delà de laquelle il n'est plus possible d'augmenter le volume.
Afficheur	<i>Luminosité</i> Permet de régler le niveau de luminosité de l'afficheur.
	<i>Extinction de l'afficheur</i> Permet d'établir le délai, en secondes, au-delà duquel il est possible de faire éteindre automatiquement l'afficheur si aucune touche n'est enfoncée (l'option «Toujours actif» permet d'avoir l'afficheur toujours allumé).
	<i>Écran de veille</i> Permet de définir ce qui s'affiche à l'écran quand le lecteur n'est pas utilisé activement.
Économie d'énergie	Permet d'établir le délai, en minutes, au-delà duquel le lecteur s'éteindra automatiquement s'il n'est pas en reproduction (choisir OFF pour désactiver la fonction).
Délai arrêt	Permet de régler un temporisateur (de 1 à 99 minutes) pour faire éteindre automatiquement le lecteur (choisir OFF pour désactiver la fonction). La fonction se désactive automatiquement en éteignant le dispositif.
Langue	<i>Italien/Anglais/Allemand/Chinois</i>
Informations	<i>Player</i> Affiche les informations sur le firmware du produit.
	<i>État mémoire</i> Affiche l'état de la mémoire microSD.
Formater microSD	Permet de formater la carte microSD.
Rétablir les paramètres par défaut	Rétablit les paramètres d'usine du lecteur.

DOSSIERS

Ce mode permet d'explorer les dossiers présents dans la carte mémoire et de lancer la reproduction des fichiers compatibles en appuyant sur la touche ENTER.

BLUETOOTH

L'option Bluetooth permet de connecter des dispositifs audio Bluetooth. Vérifiez que le dispositif que vous souhaitez coupler est réglé sur «visible pour les autres dispositifs bluetooth proches» et que son Bluetooth® est actif. Accédez au menu Bluetooth du lecteur, activez le Bluetooth® dans le menu « État Bluetooth® » et lancez la recherche du nouveau dispositif à travers l'option « Recherche ». Après avoir détecté le dispositif souhaité, sélectionnez-le en appuyant sur la touche PLAY et choisissez « Coupler un dispositif ».

Pour lancer la reproduction, choisissez « Toutes les pistes », parcourez les fichiers de la microSD et sélectionnez la piste souhaitée.

N.B. : En mode Bluetooth®, seuls les formats WAV, WMA, APE, FLAC et MP3 peuvent être reproduits.

N.B. : En mode Bluetooth®, il n'est pas possible d'afficher ni de reproduire les listes de reproduction.

N.B. : La compatibilité avec tous les appareils Bluetooth® disponibles n'est pas garantie.

Résolution rapide des problèmes

L'appareil ne s'allume pas.	<ul style="list-style-type: none">• Vérifier la charge de la batterie.• Vérifier que l'interrupteur n'est pas sur OFF.
Aucun son dans les écouteurs	<ul style="list-style-type: none">• Vérifier si le volume est réglé sur 0 et veiller à ce que les écouteurs soient connectés correctement.• Vérifier que les écouteurs sont bien propres.• Un lecteur endommagé pourrait porter à des perturbations ou aucune sortie audio.• Veiller à ce que les fichiers copiés soient dans un format pris en charge par le lecteur et ne soient pas endommagés.
Il n'est pas possible de copier les fichiers	<ul style="list-style-type: none">• Vérifier que la connexion USB est correcte.• Vérifier s'il y a de l'espace libre dans la mémoire.
La batterie se décharge rapidement.	<ul style="list-style-type: none">• Abréger le temps d'éclairage de l'afficheur.• L'écoute à un volume élevé peut avoir des répercussions sur la durée de la batterie : baisser le volume.

Spécifications

Modèle	BT 8057R MP4
Dimensions	8,5 (H) x 0,85 (P) x 4,1 (L) cm
Afficheur	1.8" 128*160 TFT display
Connexion USB	High-speed USB 2.0
Alimentation	Batterie rechargeable intégrée 220mAh
Prise en charge	Cartes mémoire microSD jusqu'à 128GB
Formats pris en charge	MP3 bit rate 8Kbps-320Kbps WMA bit rate 5Kbps-384Kbps OGG bit rate Q0-Q10 (20kbps-499kbps) FLAC bit rate L0-L8 (1000Kbps-1200Kbps) WAV – AAC - APE
Lack fidelity	<+ _0.11%
Gamme de fréquence	20Hz-20KHz
Format des enregistrements	MP3/WAV
Formats d'image pris en charge	JPG/BMP/GIF
Format vidéo pris en charge	AMV
Température de fonctionnement	-5° à 35°
Système d'exploitation	Windows XP/Vista/7/8/10



Logo DEEE (déchets d'équipements électriques et électroniques)



Élimination des batteries