

MAJESTIC

BT 3280R MP4



New Majestic SPA, via Rossi Martini, 41

26013 Crema (CR)

www.newmajestic.com

MADE IN CHINA



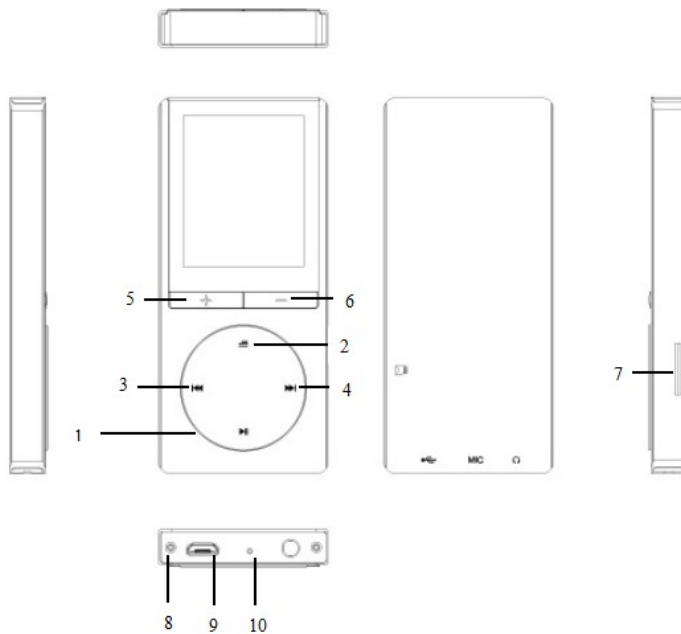
NOTICE D'INSTRUCTIONS

Veillez lire attentivement cette notice avant d'utiliser le lecteur.

Précautions

- 1) Évitez d'utiliser le lecteur dans des endroits où il fait très chaud ou très froid.
- 2) Ne mettez pas le lecteur dans l'eau.
- 3) Ne frappez pas le lecteur et ne le faites pas tomber.
- 4) N'utilisez pas le lecteur si vous êtes au volant ou en vélo.
- 5) N'ouvrez pas le lecteur. En cas de besoin, adressez-vous à un centre d'assistance agréé.

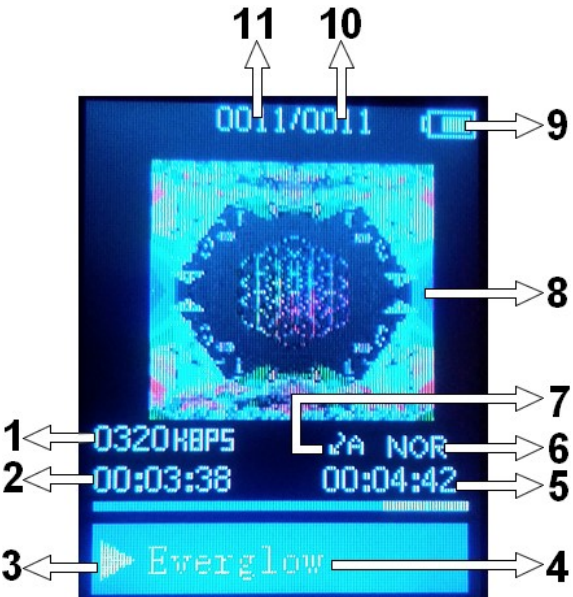
Description des éléments



1	VOL+	Augmentation du volume.
2	VOL-	Diminution du volume.
3	OPTIONS	Appuyer pour quitter les menus/Enfoncer de façon prolongée pour afficher les options (si disponibles).
4	PRE	Piste précédente/déplacement dans les menus/enfoncer de façon prolongée pendant la reproduction pour un retour rapide
5	NEXT	Piste suivante/déplacement dans les menus/enfoncer de façon prolongée pendant la reproduction pour une avancée rapide
6	PLAY	Play / Pause / Confirmer / Appuyer de façon prolongée pour allumer et éteindre.
7	Port microUSB	
8	Micro	

9	Prise écouteurs	Entrée Jack 3,5mm pour brancher les écouteurs
10	Entrée microSD	Tous les fichiers sont mémorisés et lus sur la carte microSD. Si la carte n'est pas installée, il ne sera pas possible de lancer la reproduction de la musique.
11	Afficheur	

AFFICHEUR

	1	Bitrate
	2	Temps écoulé de la piste
	3	État de reproduction (Play/Pause)
	4	Nom de la piste en reproduction
	5	Durée totale de la piste
	6	Égaliseur
	7	Mode de reproduction
	8	Couverture
	9	État de la batterie
	10	Nombre total de pistes
	11	Numéro de la piste en reproduction

Saisie des pistes via l'ordinateur

- Ce lecteur utilise une carte microSD.
- Quand l'appareil est éteint, introduisez la carte microSD dans la fente prévue à cet effet sur le côté du produit et connectez-la à l'ordinateur via le port microUSB et le câble USB (inclus).
- Après que Windows a installé automatiquement les pilotes du lecteur, ce dernier est affiché comme disque extractible USB parmi les ressources de l'ordinateur.
- Copiez les fichiers audio dans le dispositif.
- Quand le transfert est terminé, débranchez l'appareil de l'ordinateur et retirez le câble USB.

N.B. : Pendant la connexion à l'ordinateur, la batterie se recharge.

Vous pouvez utiliser le lecteur alors qu'il est sous charge en appuyant sur la touche **OPTIONS** après avoir branché l'appareil à la source d'alimentation. Si vous utilisez le lecteur sous charge, vous ne pouvez pas l'afficher comme disque extractible USB dans l'ordinateur.

MARCHE, ARRÊT ET RÉGLAGE DU VOLUME

Pour allumer l'appareil, appuyez de façon prolongée sur la touche **PLAY** jusqu'à ce que le logo s'affiche.
Pour éteindre l'appareil, appuyez de façon prolongée sur la touche **PLAY** jusqu'à ce que le logo disparaisse.
Pour diminuer ou augmenter le volume, appuyez sur les touches VOL- et VOL+.

MENU PRINCIPAL

Après que vous avez allumé le lecteur, le menu principal s'affiche avec les 9 fonctions (musique, bluetooth, enregistrements, images, dossiers, vidéos, chronomètre, paramètres et documents). **Vous pouvez vous déplacer sur la fonction souhaitée à l'aide des touches PRE/NEXT. Appuyez sur PLAY pour démarrer la fonction sélectionnée. Quand une fonction est ouverte, vous pouvez retourner au menu précédent en appuyant sur la touche OPTIONS ou appuyer de façon prolongée sur cette dernière pour afficher les paramètres.**

MUSIQUE

- Branchez les écouteurs à l'entrée correspondante, allumez le dispositif et choisissez la fonction Musique.
- Après avoir choisi le mode d'exécution (Toutes les pistes, Artistes, Album, Genre ou Liste de reproduction), sélectionnez la piste à partir de laquelle la reproduction va commencer et démarrez en appuyant sur PLAY.
- Appuyez de façon prolongée sur la touche OPTIONS pendant la reproduction d'une piste pour établir le mode de reproduction (Sans reproduction / Répéter 1 / Répéter tout / Mélanger), éditer les paramètres audio (Égaliseur, choisir Normal / Rock / Funk / Hip Hop / Jazz / Classique / Techno / Personnalisé, et réglage de la vitesse de reproduction), ajouter ou éliminer la piste dans une des trois listes de reproduction disponibles, ou encore éliminer la piste de la carte microSD.
- Pendant la reproduction, il est possible de passer à la piste précédente/suivante en appuyant sur les touches PRE/NEXT. Pour mettre la piste en pause, appuyez sur PLAY.
- Retour et avancée rapides dans la piste : pendant la reproduction, appuyez de façon prolongée sur les touches PRE/NEXT pour retourner en arrière/avancer rapidement dans la piste.
- Pour quitter le mode musique, appuyez plusieurs fois sur la touche OPTIONS jusqu'à retourner à la page initiale.

BLUETOOTH

L'option Bluetooth permet de connecter des dispositifs audio Bluetooth. Vérifiez que le dispositif que vous souhaitez coupler est réglé sur «visible pour les autres dispositifs bluetooth proches» et que son Bluetooth ® est actif. Accédez au menu Bluetooth du lecteur, activez le Bluetooth ® dans le menu « État Bluetooth ® » et lancez la recherche du nouveau dispositif à travers l'option « Recherche ». Après avoir détecté le dispositif souhaité, sélectionnez-le en appuyant sur la touche PLAY et choisissez « Coupler un dispositif ».

Pour lancer la reproduction, choisissez « Toutes les pistes », parcourez les fichiers de la microSD et sélectionnez la piste souhaitée.

N.B. : En mode Bluetooth, seuls les formats WAV, WMA, APE, FLAC, MP3 peuvent être reproduits.

N.B. : En mode Bluetooth, il n'est pas possible d'afficher ni de reproduire les listes de reproduction.

N.B. : La compatibilité avec tous les appareils Bluetooth disponibles n'est pas garantie.

ENREGISTREMENT

Cette fonction permet d'enregistrer des notes vocales au format MP3/WAV. Après avoir ouvert la fonction Enregistrements, choisissez « Démarrer enregistrement » pour commencer l'enregistrement. Appuyez sur PLAY pour mettre en pause/repandre l'enregistrement. Pour mémoriser l'enregistrement, appuyez sur la touche OPTIONS et validez. L'enregistrement est sauvegardé dans le dossier RECORD.

Après avoir démarré la fonction Enregistrements, il est possible d'afficher la liste des enregistrements réalisés (Archive) et de personnaliser le format (WAV/MP3) et le bitrate des enregistrements.

Pour quitter, appuyez plusieurs fois sur la touche OPTIONS jusqu'à retourner au menu principal.

IMAGES

Le mode Images permet de reproduire des fichiers JPEG/BMP/GIF sauvegardés dans la carte mémoire. Sélectionnez le fichier souhaité dans la liste des fichiers lisibles à l'aide de PRE/NEXT, puis validez avec PLAY. En appuyant sur PLAY, il est possible de démarrer/interrompre la présentation. En tenant enfoncée la touche OPTIONS pendant l'affichage d'une image, vous pouvez changer la luminosité de l'affichage, gérer les options de la présentation (temps par diapositive, choisir le type de reproduction entre Répéter et Mélanger) et éliminer les images. Pour quitter, appuyez plusieurs fois sur la touche OPTIONS jusqu'à retourner au menu principal.

DOSSIERS

Ce mode permet d'explorer les dossiers présents dans la carte mémoire et de lancer la reproduction des fichiers compatibles.

VIDÉO

Le mode Vidéo permet de reproduire des fichiers vidéo au format AMV. Après avoir ouvert « Vidéo », sélectionnez le fichier souhaité dans la liste des fichiers lisibles à l'aide de PRE/NEXT, puis validez avec PLAY. Pendant la reproduction d'une vidéo, appuyez sur PRE/NEXT pour passer à la vidéo précédente/suivante. En tenant enfoncée la touche OPTIONS pendant la reproduction d'une vidéo, vous pouvez changer la luminosité de l'affichage, gérer les options de répétition des vidéos (choisir Sans répétition/Répéter tout/Répéter 1), éliminer la vidéo sélectionnée et mettre à jour la liste des fichiers.

Retour et avancée rapides : pendant la reproduction, appuyez de façon prolongée sur les touches PRE/NEXT pour retourner en arrière/avancer rapidement dans la vidéo.

Pour quitter, appuyez plusieurs fois sur la touche OPTIONS jusqu'à retourner au menu principal.

N.B. : Le lecteur n'est en mesure de reproduire que des vidéos au format AMV converties à l'aide du logiciel AmvTransform.

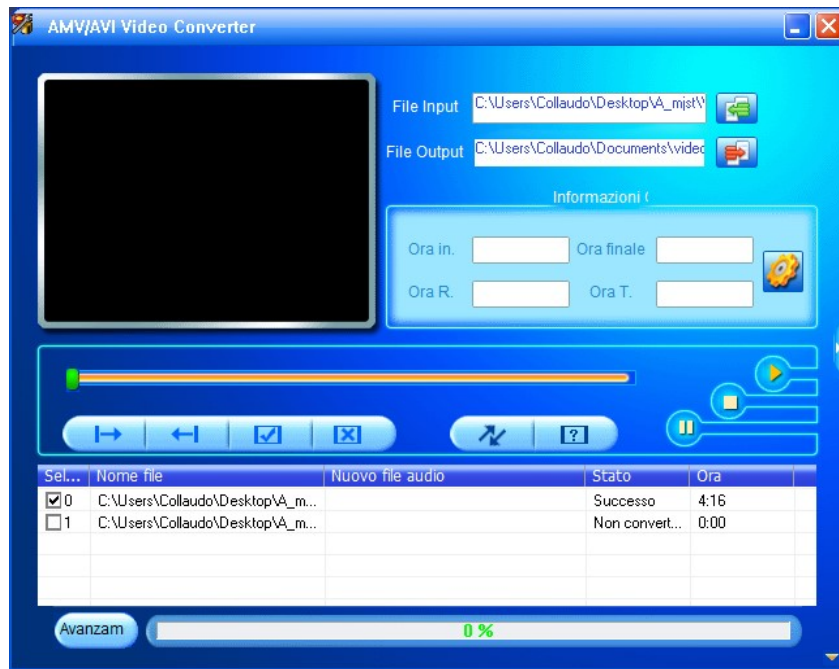
Convertir des fichiers vidéo au format AMV




AmvTransform (présent dans la carte mémoire de l'appareil) permet de convertir les fichiers vidéo au format AMV.

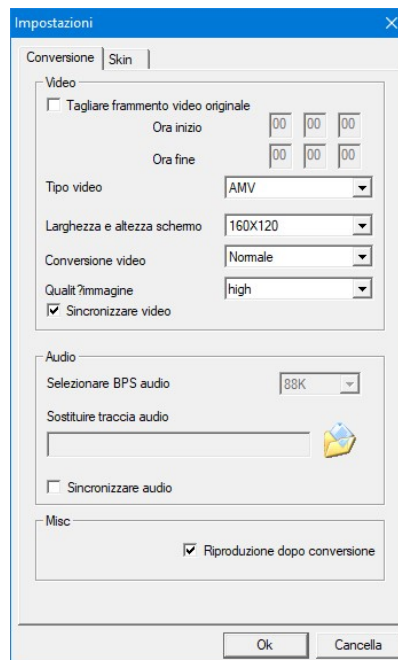
Ce programme est en mesure de convertir les vidéos suivantes :


- Type de conteneur AVI (.avi)
- Format windows media (.asf, .wmv, .wma)
- Format MPEG 1 (.mpg, .mpeg, .dat)
- Format Real Player (.rm)
- Format Quicktime (.mov)
- Format MPEG 2 (.vob)
- N.B. : Pour la conversion de certains formats, il est nécessaire d'avoir installé le codec correspondant (par exemple, Quicktime© pour les «.mov» ou DivX Codec© pour certains «.avi»).

Installation d'AmvTransform : après avoir connecté le lecteur à l'ordinateur, ouvrez le dossier « Video Converter » dans la carte mémoire et exécutez le fichier « Setup.exe » pour démarrer l'installation du programme. Une fois l'installation terminée, ouvrez le programme « AmvTransform ».



1. Cliquez sur  pour choisir le parcours sur lequel sauvegarder le fichier AMV, puis cliquez sur  pour choisir les fichiers à convertir.
2. Pour éditer les paramètres du fichier que vous voulez obtenir, sélectionnez-le (en cliquant dessus une fois) puis cliquez sur l'icône . Une fenêtre de dialogue s'affiche. Vous pouvez y choisir les paramètres du fichier AMV que vous voulez obtenir. Appuyez sur OK pour confirmer.



3. Cliquez  pour commencer la conversion.
4. Une fois la conversion terminée, la vidéo est reproduite automatiquement.

CHRONOMÈTRE

Appuyez sur PLAY pour démarrer/stopper le chronomètre. Vous pouvez sauvegarder les temps partiels avec les touches NEXT/PREV. Pour mettre à zéro le chronomètre et retourner au menu principal, appuyez sur la touche OPTIONS.

PARAMÈTRES

Cette fonction permet d'éditer les paramètres du lecteur. Sélectionnez l'option souhaitée à l'aide des touches PRE/NEXT et validez avec PLAY. Pour quitter, appuyez plusieurs fois sur la touche OPTIONS jusqu'à retourner au menu principal.

Limite MAX volume	Permet d'établir une limite au-delà de laquelle il n'est plus possible d'augmenter le volume.
Afficheur	<i>Luminosité</i> Permet de régler le niveau de luminosité de l'afficheur.
	<i>Extinction de l'afficheur</i> Permet d'établir le délai, en secondes, au-delà duquel il est possible de faire éteindre automatiquement l'afficheur si aucune touche n'est enfoncée (l'option «Toujours actif» permet d'avoir l'afficheur toujours allumé).
Économie d'énergie	Permet d'établir le délai, en minutes, au-delà duquel le lecteur s'éteindra automatiquement s'il n'est pas en reproduction (choisir OFF pour désactiver la fonction).
Délai arrêt	Permet de régler un temporisateur (de 1 à 99 minutes) pour faire éteindre automatiquement le lecteur (choisir OFF pour désactiver la fonction). La fonction se désactive automatiquement en éteignant le dispositif.
Langue	<i>Italien/Anglais/Allemand/Chinois</i>
Informations	<i>Player</i> Affiche les informations sur le firmware du produit.
	<i>État mémoire</i> Affiche l'état de la mémoire microSD.
Formater microSD	Permet de formater la carte microSD.
Rétablir les paramètres par défaut	Rétablit les paramètres d'usine du lecteur.

DOCUMENTS

Cette fonction permet d'afficher de courts fichiers de texte au format TXT.

Charge de la batterie

Le lecteur a une batterie rechargeable incorporée qui peut être rechargée à travers le câble USB pour la connexion au PC. L'état de charge de la batterie apparaît sur l'afficheur. Pour charger le dispositif, allumez le PC et raccordez les deux appareils à l'aide du câble USB fourni à cet effet. Le lecteur devrait se recharger complètement en 4/5 heures environ (les délais de recharge peuvent varier selon l'état de charge de la batterie).

Résolution rapide des problèmes

L'appareil ne s'allume pas.	<ul style="list-style-type: none"> • Vérifier la charge de la batterie. • Vérifier que l'interrupteur n'est pas sur OFF.
Aucun son dans les écouteurs	<ul style="list-style-type: none"> • Vérifier si le volume est réglé sur 0 et veiller à ce que les écouteurs soient connectés correctement. • Vérifier que les écouteurs sont bien propres. • Un lecteur endommagé pourrait porter à des perturbations ou aucune sortie audio. • Veiller à ce que les fichiers copiés soient dans un format pris en charge par le lecteur et ne soient pas endommagés.
Il n'est pas possible de copier les fichiers	<ul style="list-style-type: none"> • Vérifier que la connexion USB est correcte. • Vérifier s'il y a de l'espace libre dans la mémoire.
La batterie se décharge rapidement.	<ul style="list-style-type: none"> • Abréger le temps d'éclairage de l'afficheur. • L'écoute à un volume élevé peut avoir des répercussions sur la durée de la batterie : baisser le volume.

Spécifications

Modèle	BT 3280R MP4
Dimensions	9,1 (H) x 0,9 (P) x 4,1 (L) cm
Afficheur	1.8" 128*160 TFT display
Connexion USB	High-speed USB 2.0
Alimentation	Batterie rechargeable intégrée 260mAh
Prise en charge	Cartes mémoire microSD jusqu'à 64GB
Formats pris en charge	MP3 bit rate 8Kbps-320Kbps WMA bit rate 5Kbps-384Kbps OGG bit rate Q0-Q10 (20kbps-499kbps) FLAC bit rate L0-L8 (1000Kbps-1200Kbps) WAV
Lack fidelity	<+ 0.11%
Gamme de fréquence	20Hz-20KHz
SNR	L: 96.1dB - R: 95.3dB
Format des enregistrements	MP3/WAV
Formats d'image pris en charge	JPG/BMP/GIF
Format vidéo pris en charge	AMV

Température de fonctionnement	-5° à 40°
Système d'exploitation	Windows XP/Vista/7/8/10



Logo DEEE (déchets d'équipements électriques et électroniques)



Élimination des batteries