

# MAJESTIC

## NOTICE D'INSTRUCTIONS

MOD. AH 2430 DAB

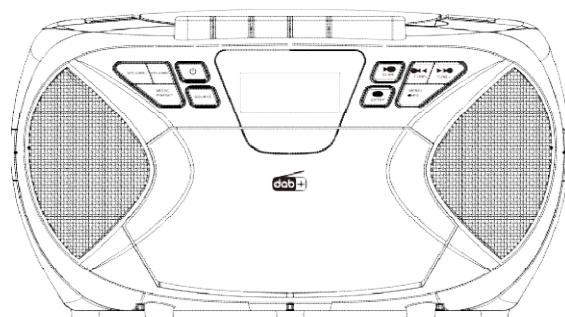
LECTEUR DE CD AUDIO PORTABLE

RADIO NUMÉRIQUE DAB/DAB+

RADIO RDS STÉRÉO AVEC SYNTONISATION ÉLECTRONIQUE PLL

LECTEUR DE CASSETTE

ENTRÉE AUX-IN



New Majestic S.p.A.  
Via Rossi Martini, 41  
26013 Crema (CR)  
Italie  
[www.newmajestic.com](http://www.newmajestic.com)  
MADE IN CHINA




**Veillez lire attentivement cette notice d'instructions avant d'utiliser l'appareil.**

### Instructions de sécurité importantes

1. AVERTISSEMENT : Avant d'installer ou d'utiliser l'appareil, consultez les informations qui apparaissent sur l'emballage inférieur externe.
2. AVERTISSEMENT : Pour réduire le risque d'incendies ou de décharges électriques, n'exposez pas l'appareil à la pluie ou à l'humidité. N'exposez pas l'appareil aux éclaboussures ou au ruissellement, et ne posez dessus aucun objet rempli de liquide, comme un vase.
3. AVERTISSEMENT : La ou les batteries ne doivent pas être exposées à une chaleur excessive comme celle de la lumière solaire, du feu ou autres.
4. AVERTISSEMENT : La prise secteur est utilisée comme dispositif de déconnexion. Le dispositif de déconnexion doit être d'utilisation facile.

5.  Radiation laser invisible quand l'appareil est ouvert. Évitez l'exposition au rayon laser.



6.  Éliminez ce produit correctement. Cette marque indique que ce produit ne doit pas être éliminé avec d'autres déchets ménagers dans l'UE.
7. Ne pas placer sur l'appareil des sources de flammes nues, comme des bougies allumées.
8. Il est important de souligner les aspects environnementaux de l'élimination des batteries.

## ATTENTION

POUR ÉVITER LE RISQUE D'INCENDIE OU DE DÉCHARGE ÉLECTRIQUE,  
NE PAS EXPOSER CET APPAREIL À LA PLUIE OU À L'HUMIDITÉ.



Le triangle équilatéral avec un point d'exclamation à l'intérieur est destiné à alerter l'utilisateur de la présence d'instructions d'utilisation et d'entretien (assistance) importantes dans la documentation accompagnant l'appareil.



Le symbole de l'éclair avec une flèche à l'intérieur d'un triangle unilatéral est destiné à alerter l'utilisateur de la présence d'une tension dangereuse non isolée à l'intérieur de l'appareil d'une ampleur susceptible de provoquer un risque de décharge électrique pour les personnes.



### ÉTIQUETTE PRODUIT LASER CLASSE 1

Cette étiquette a pour but d'indiquer que l'appareil contient des composants laser.



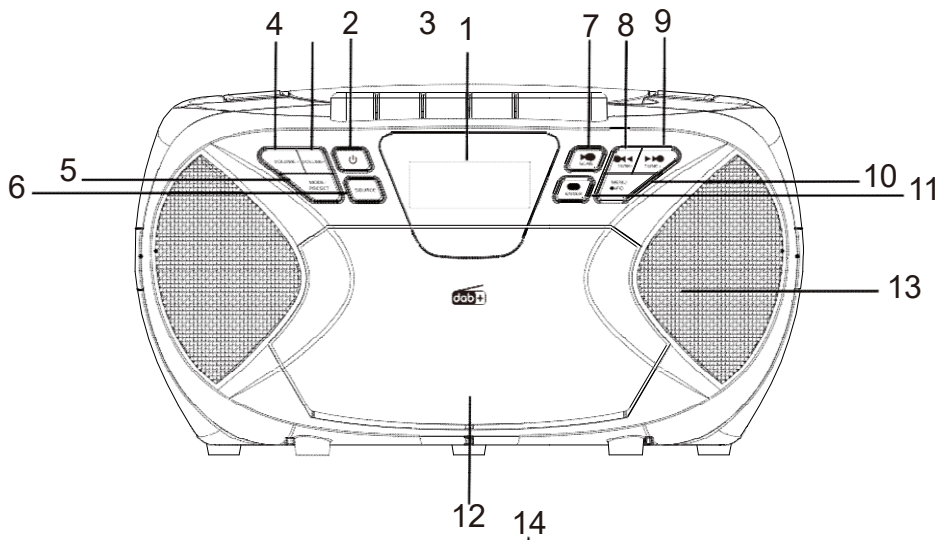
L'étiquette, placée à l'intérieur de l'appareil, alerte de la présence de radiations laser en accord avec les limitations des produits laser de Classe 1.



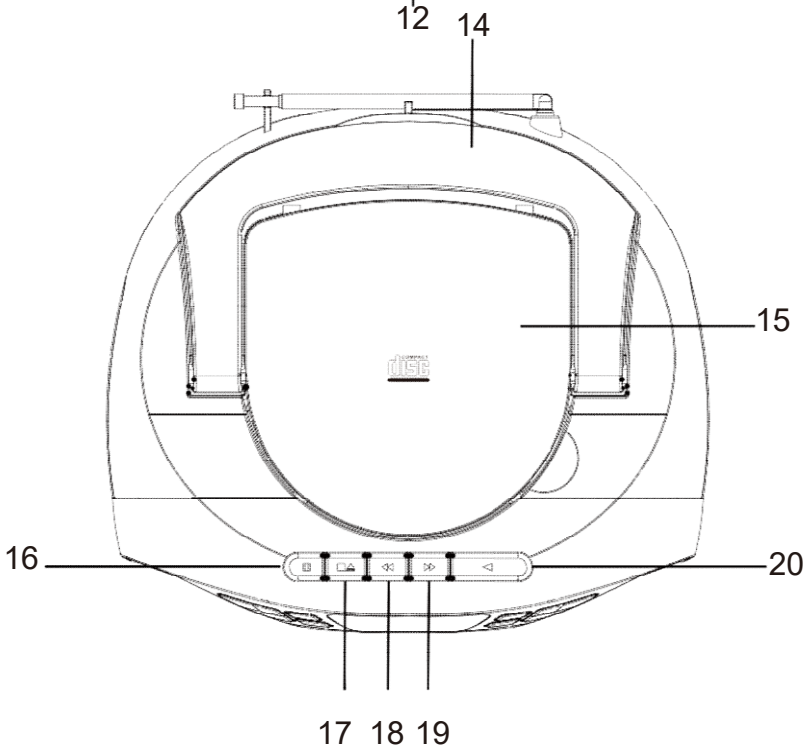
# **ATTENTION : NE PAS AVALER LES BATTERIES. RISQUE DE BRÛLURES CHIMIQUES.**

1. **LIRE LES INSTRUCTIONS** - Lire toutes les instructions de sécurité et de fonctionnement avant d'utiliser l'appareil.
2. **CONSERVER LES INSTRUCTIONS** - Conserver les instructions de sécurité et de fonctionnement pour toute consultation future.
3. **AVERTISSEMENTS CONCERNANT L'ALIMENTATION** - Respecter tous les avertissements présents sur l'appareil et dans les instructions d'utilisation.
4. **SUIVRE LES INSTRUCTIONS** - Suivre toutes les instructions opérationnelles.
5. **EAU ET HUMIDITÉ** - L'appareil ne doit pas être utilisé à proximité de l'eau ou près d'une baignoire, d'un lavabo, d'un évier de cuisine, d'une piscine ou dans une cave humide.
6. **VENTILATION** - L'appareil doit être positionné de façon à ce que sa position n'interfère pas avec sa bonne ventilation. Ne pas placer l'appareil sur un lit, un canapé, un tapis ou autre surface similaire susceptible d'obstruer les ouvertures de ventilation, comme une bibliothèque ou une armoire, qui empêcherait le passage de l'air à travers les ouvertures de ventilation.
7. **CHAUFFAGE** - L'appareil doit être placé loin de sources de chaleur telles que les radiateurs, les poêles ou autres appareils (y compris les amplificateurs) producteurs de chaleur.
8. **SOURCE D'ALIMENTATION** - L'appareil doit être branché uniquement au type d'alimentation décrit dans les instructions d'utilisation ou de la manière indiquée sur l'appareil.
9. **PROTECTION DU CÂBLE D'ALIMENTATION** - Acheminer les câbles d'alimentation en veillant à ce qu'ils ne puissent pas être piétinés ou écrasés par des objets de trouvant dessus ou à côté d'eux.
10. **OBJETS ET PÉNÉTRATION DE LIQUIDES** - Faire attention à ce que les objets ne tombent pas et que les liquides ne pénètrent pas dans l'enveloppe à travers les fentes.
11. **AVERTISSEMENT ESD** – Une décharge électrostatique peut être à l'origine d'un mauvais fonctionnement de l'affichage ou d'une absence de réaction au fonctionnement de certains éléments de commande. Éteindre l'appareil, le débrancher et le rebrancher après quelques secondes.
12. **DOMMAGES NÉCESSITANT UNE RÉPARATION** - L'appareil doit être réparé par du personnel qualifié quand :
  - a. Le cordon d'alimentation ou la fiche sont endommagés.
  - b. Des objets sont tombés sur l'appareil ou du liquide a pénétré dans les fentes.
  - c. L'appareil a été exposé à la pluie.
  - d. L'appareil est tombé ou la carcasse est endommagée.
  - e. L'appareil ne semble pas fonctionner normalement.
13. **ENTRETIEN** - L'utilisateur ne doit pas tenter de réparer l'appareil au-delà de ce qui est décrit dans le mode d'emploi. Toutes les autres opérations d'entretien doivent être confiées au personnel de service qualifié.

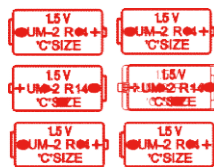
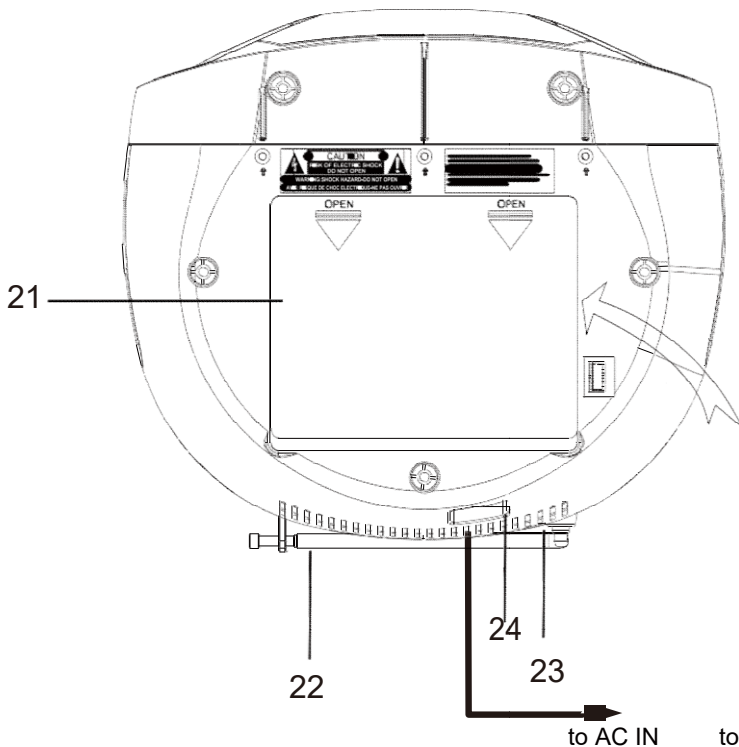
# POSITION DES COMMANDES



1. Afficheur LCD
2. Power
3. Volume-
4. Volume+
5. Mode/Preset
6. Source
7. Play/Pause/Scan
8. Tune-
9. Tune+
10. Enter/Stop
11. Stop/Enter
12. Compartiment cassettes
13. Haut-parleurs
14. Poignée de transport
15. Volet CD
16. Pause cassette
17. Arrêt/expulsion cassette
18. Avancée rapide cassette
19. Retour rapide cassette
20. Play (Démarrage de lecture de cassette)
21. Compartiment à batteries
22. Antenne
23. Entrée AUX-IN (câble non inclus)
24. Prise d'alimentation AC



INCLUS :  
1 cordon d'alimentation AC



To AC IN = À l'entrée AC  
To a wall outlet = À la prise murale

## **ALIMENTATION**

### **AC**

Raccordez le cordon d'alimentation à la prise AC de l'appareil. Branchez l'autre extrémité à la prise de courant secteur.

### **DC**

Introduisez 6 piles de 1,5V type C (non comprises) en respectant les polarités dans le compartiment prévu à cet effet.

## **ALLUMAGE/VEILLE/CHANGEMENT DE SOURCE**

- Appuyez sur la touche Power pour allumer l'appareil.
- Pendant l'utilisation, vous pouvez mettre en veille le produit en appuyant à nouveau sur la touche Power.
- Pour sélectionner la source, appuyez à plusieurs reprises sur la touche Source.

## **VOLUME**

Appuyez sur les touches Volume +/- pour régler le niveau du volume.

## **LECTURE DE CASSETTE**

- Assurez-vous que la bande de la cassette est bien tendue avant l'utiliser. Sinon, vous devez la rembobiner complètement à l'aide d'un crayon ou d'un stylo à bille que vous devez introduire dans les trous dentés de la cassette.
- Appuyez sur la touche Arrêt/Expulsion cassette pour ouvrir le compartiment et introduisez la cassette dans le compartiment avec les ouvertures tournées vers le haut. Fermez le compartiment en veillant à ne pas toucher la surface de la bande.
- Appuyez à plusieurs reprises sur la touche Source jusqu'à sélectionner le mode TAPE.
- Démarrez la lecture en appuyant sur la touche Lecture cassette
- Appuyez sur la touche Pause cassette pour interrompre momentanément la lecture. Pour reprendre la lecture, appuyez à nouveau sur la touche.
- Appuyez sur la touche Avancée rapide cassette/Retour rapide cassette pour débobiner/rembobiner rapidement la bande.
- Appuyez sur la touche Arrêt/Expulsion cassette pour interrompre la lecture.

## **ANTENNE**

Servez-vous de l'antenne pour améliorer la réception du signal.

- Déployez l'antenne.
- Réglez la position de l'antenne.

## **RADIO FM**

- Appuyez à plusieurs reprises sur la touche Source jusqu'à sélectionner le mode FM.
- Appuyez sur les touches Tune-/Tune+ pour changer de fréquence ou les tenir enfoncées pour passer à la station la plus proche.
- Appuyez sur la touche Scan pour changer de présélection.

## **PRÉSÉLECTION DE STATIONS**

Les stations de radio mémorisées restent en mémoire même en cas de coupure de courant. Il est possible de mémoriser jusqu'à 30 présélections FM.

## **MÉMORISATION DES PRÉSÉLECTIONS**

- Appuyez sur les touches Tune-/Tune+ pour sélectionner la station radio que vous souhaitez mémoriser.
- Enfoncez la touche Mode/Preset de façon prolongée pour afficher le mode de mémorisation.
- Avec les touches Tune-/Tune+, sélectionnez la présélection où vous souhaitez mémoriser la station.
- Appuyez sur la touche Enter pour sauvegarder la station.
- Appuyez de façon prolongée sur la touche Scan pour effectuer un balayage

automatique de la bande FM et mémoriser les 30 premières stations trouvées dans les présélections. Lorsque la recherche est terminée, la première station mémorisée est diffusée automatiquement.

## **RAPPEL DE LA PRÉSÉLECTION**

- Appuyez sur la touche Mode/Preset pour afficher le mode de rappel de la présélection.
- Appuyez sur les touches Tune-/Tune+ pour choisir le numéro de la présélection à reproduire (1 à 30).
- Appuyez sur la touche Enter pour reproduire la station sélectionnée.

## **INFORMATIONS RDS**

Le système de diffusion Radio Data System (RDS) permet aux stations FM de transmettre des informations supplémentaires. Quand vous syntonisez le produit sur une station Radio FM qui transmet les informations RDS, le nom de la station s'affiche. Appuyez à plusieurs reprises sur Menu/Info pour afficher les informations RDS suivantes (si disponibles) :

- Texte radio
- Type de programme (comme NEWS, SPORT, POP, etc. ...)
- Nom
- Mono / Stéréo
- Heure
- Date

## **MENU FM**

- Appuyez de façon prolongée sur la touche Menu/Info pour afficher les paramètres.
- Appuyez sur les touches Tune+/Tune- pour vous déplacer parmi les paramètres et confirmez la sélection en appuyant sur Enter.
- Appuyez sur la touche Menu/Info pour retourner en arrière.

## **PARAMÈTRES DE RECHERCHE**

Appuyez sur les touches Tune+/Tune- pour choisir parmi les options (l'astérisque après l'option indique le paramétrage actuel).

- Seules les stations avec une bonne réception
  - Toutes les stations (indépendamment de la puissance du signal)
- Confirmez le paramétrage choisi en appuyant sur Enter.

## **RÉGLAGES AUDIO**

Appuyez sur les touches Tune+/Tune- pour vous déplacer parmi les options :

- Stéréo autorisé
- Mono forcé

Confirmez le paramétrage choisi en appuyant sur Enter.

## **RÉGLAGES AUDIO**

Le menu des réglages audio permet de choisir de reproduire les stations en Mono/Stéréo.

## **SYSTÈME**

Le menu permet de modifier les paramètres de Sleep, Date et heure, Rétroéclairage, Langue et Rétablissement des valeurs prédéfinies. Les paramètres du menu SYSTÈME sont les mêmes que pour la source DAB (voir paragraphes suivants).

## **RADIO DAB**

- Appuyez à plusieurs reprises sur la touche Source jusqu'à sélectionner le mode DAB.
- Lors du premier allumage, le système exécute une recherche automatique des stations. Enfoncez de façon prolongée la touche Scan pour démarrer à nouveau le balayage automatique des fréquences.
- Appuyez sur les touches Tune+/Tune- pour sélectionner la station souhaitée et validez en appuyant sur Enter.

## **PRÉSÉLECTIONS DAB**

### **SAUVEGARDE DE PRÉSÉLECTION**

Appuyez de façon prolongée sur la touche Mode/Preset, puis sélectionnez avec les touches Tune-/Tune+ le numéro de présélection auquel vous souhaitez mémoriser la station (1 à 30) et sauvegardez en appuyant sur Enter .

### **RAPPEL DE LA PRÉSÉLECTION**

- Appuyez sur la touche Mode/Preset.
- Sélectionnez le numéro de la présélection souhaitée (1 à 30) avec les touches Tune-/Tune+.
- Confirmez la présélection à l'aide de la touche Enter.

### **INFORMATIONS DAB**

Pendant l'écoute d'une station DAB, appuyez à plusieurs reprises sur la touche Menu/Info pour obtenir les informations suivantes (si disponibles) :

- Texte radio
- Niveau de signal
- Type de programme (comme NEWS, SPORT, POP, etc. ...)
- Canal DAB / Fréquence station
- Erreurs de signal
- Bitrate / Type de signal
- Heure
- Date

### **UTILISATION DU MENU DAB**

- Appuyez de façon prolongée sur la touche Menu en mode DAB-.
- Choisissez parmi les différentes options à l'aide des touches Tune+/Tune- et appuyez sur Enter pour valider la sélection.
- Appuyez sur Menu pour retourner en arrière.

### **RECHERCHE COMPLÈTE**

Appuyez sur la touche ENTER pour effectuer un balayage complet.

### **SYNTONISATION MANUELLE**

- Appuyez sur les touches Tune+/Tune- pour sélectionner la fréquence à balayer.
- Appuyez sur la touche Enter pour démarrer la recherche.

### **DRC**

L'option DRC ajoute ou enlève un degré de compensation pour les différences dans la gamme dynamique entre les stations radio.

À l'aide des touches Tune+/Tune-, vous pouvez sélectionner «DRC désactivé», «DRC bas» ou «DRC haut», et valider en appuyant sur Enter. L'astérisque indique le paramétrage actuel.

- DRC désactivé : aucune compensation n'est appliquée
- DRC bas : compensation moyenne appliquée
- DRC haut : compensation maximale appliquée

### **SUPPRIMER (PRUNE)**

L'option Supprimer permet d'éliminer les stations radio qui ne peuvent pas être reçues.

Après avoir ouvert la fonction Supprimer, choisissez «Oui» à l'aide des touches Tune +/Tune - et validez en appuyant sur Enter.

### **SYSTÈME**

Appuyez sur les touches Tune +/Tune - pour sélectionner l'option souhaitée et validez-la en appuyant sur Enter.

## **SLEEP**

Appuyez sur les touches Tune +/Tune - pour sélectionner le temps d'attente avant le passage automatique de l'appareil au mode de veille (options disponibles : OFF, 15, 30, 45, 60 et 90 minutes), puis validez la sélection en appuyant sur la touche Enter. Une fois que le temps défini s'est écoulé, le dispositif passe automatiquement au mode de veille.

## **HEURE**

Appuyez sur la touche Tune +/Tune - pour sélectionner les options suivantes :

- Réglages heure/date
- Mise à jour automatique
- Format 12/24 heures
- Réglage du format date

Après avoir sélectionné l'option, appuyez sur la touche Enter pour valider.

## **RÉGLAGES HEURE/DATE :**

1. Appuyez sur les touches Tune +/Tune - pour sélectionner l'heure, puis sur Enter pour valider.
2. Appuyez sur les touches Tune +/Tune - pour sélectionner la date, puis sur Enter pour valider.

## **MISE À JOUR AUTOMATIQUE**

Appuyez sur les touches Tune +/Tune - pour sélectionner les options suivantes :

- Mise à jour à partir de n'importe quelle source (DAB et FM)
- Mise à jour depuis DAB
- Mise à jour depuis FM
- Aucune mise à jour,

puis appuyez sur Enter pour valider.

Si la fonction est active, elle met à jour automatiquement la date et l'heure après le premier allumage et l'écoute de la source sélectionnée (DAB ou RDS FM).

## **FORMAT 12/24 HEURES**

Appuyez sur la touche Tune +/Tune - pour choisir une option, puis sur Enter pour valider (l'astérisque après l'option indique le paramétrage actuel).

- 12 heures
- 24 heures

## **RÉGLAGE DU FORMAT DATE**

Appuyez sur la touche Tune +/Tune - pour choisir l'option, puis sur Enter pour valider (l'astérisque après l'option indique le paramétrage actuel) :

- JJ-MM-AAAA (jour-mois-année)
- MM-JJ-AAAA (mois-jour année)

## **RÉTROÉCLAIRAGE (NIVEAU ACTIF)**

Appuyez sur les touches Tune +/Tune - pour choisir le niveau de rétroéclairage souhaité quand l'affichage est actif (haut/moyen/bas), puis appuyez sur la touche Enter pour valider la sélection.

## **LANGUE**

Appuyez sur les touches Tune +/Tune - pour sélectionner une des options :

- Italien
- Français
- Anglais
- Allemand

Appuyez sur ENTER pour valider la sélection.

## **RÉTABLISSEMENT DES PARAMÈTRES D'USINE**

Cette option sert à rétablir les paramètres d'usine du produit.

Après avoir sélectionné l'option « Rétablissement des paramètres d'usine », appuyez sur la touche Tune +/Tune - pour choisir « Oui » et validez en appuyant sur Enter.



## **VERSION SW**

Cette option affiche la version actuelle du logiciel.

## **CD**

- Appuyez sur la touche Source pour passer au mode CD.
- Ouvrez le compartiment à CD, introduisez un CD audio (CD-DA) à l'intérieur et refermez-le.
- La lecture démarre automatiquement.
- Appuyez sur la touche Play/Pause/Scan pour mettre la lecture en pause momentanément (l'afficheur clignote).
- Appuyez sur les touches Tune +/Tune - pour changer de piste. Enfoncez les touches Tune +/Tune - de façon prolongée pour avancer/retourner en arrière rapidement dans la piste en cours de lecture.
- Appuyez sur le bouton Stop pour interrompre la lecture.

## **PROGRAMMATION CD (20 pistes CD audio)**

- Appuyez sur la touche Stop.
- Appuyez sur la touche Mode/Preset. La mention P01 T--001 s'affiche.
- Appuyez sur les touches Tune +/Tune - pour sélectionner la piste.
- Appuyez sur la touche Mode/Preset pour sauvegarder la piste sélectionnée.
- \*Répétez l'opération pour sauvegarder plusieurs pistes dans la programmation.
- Appuyez sur la touche Play pour reproduire la liste des pistes programmées.
- Appuyez deux fois sur la touche Stop pour effacer la liste des pistes programmées.

## **RÉPÉTITION DU CD**

Appuyez à plusieurs reprises sur la touche Mode/Preset pendant la lecture. Les modes de répétition sont les suivants :

- REP 1 (répétition d'une piste)
- REP ALL (répétition de toutes les pistes).
- RANDOM (reproduction aléatoire des pistes)

## **AUX-IN**

Appuyez sur la touche Source et sélectionnez le mode Entrée AUX.

Connectez une source audio externe à l'appareil à travers l'entrée AUX-IN avec un câble audio de 3,5mm (non inclus). Démarrez ensuite le dispositif connecté pour lancer la lecture. Toutes les commandes de reproduction/pause/saut de piste doivent être gérées depuis le dispositif externe.

## **ÉCONOMIE D'ÉNERGIE (en mode CD et AUX-IN seulement)**

Quand l'appareil reste inactif 15 minutes environ (en mode CD/AUX-IN), il commute automatiquement au mode de veille.

## SPÉCIFICATIONS TECHNIQUES

Lecteur CD-DA/CD-R/CD-RW avec chargement du disque par le haut  
Gamme de fréquence radio :

- FM: 87,5-108 MHz
- DAB / DAB +: 174.928 ~ 239.200 MHz

Radio RDS FM STEREO avec syntonisation électronique PLL 30 stations mémorisables pour DAB

30 stations mémorisables pour FM

Fonction programmation (20 pistes max.)

Modes de reproduction multiples (piste individuelle/toutes/aléatoire)

Lecteur de cassette

Afficheur LCD

Fonction sleep

Entrée AUX-IN de 3,5mm (câble non inclus)

Puissance de sortie max. 1W x 2

Puissance en RMS 0,8W x 2

Consommation d'énergie: 13W max. (0,45W en veille)

Alimentation: AC 230V/50Hz (câble d'alimentation inclus)


Alimentation à piles DC 9V: 1,5V UM-2/C x 6pcs. (piles non incluses)

Dimensions : 24(L) x 13,5(H) x 22(P) cm

Poids : 1,45 kg



 Logo DEEE  
(déchets d'équipements électriques et électroniques)

 Classe II, double isolation