

MAJESTIC TT 27BT USB/REC

MANUAL DE INSTRUCCIONES



**TOCADISCOS CON DOS VELOCIDADES DE REPRODUCCIÓN (33-45 rpm)
FUNCIÓN AUTO-STOP, BLUETOOTH Y CODIFICADOR USB.**

**LEA ATENTAMENTE ESTE MANUAL DE INSTRUCCIONES ANTES
DE UTILIZAR EL APARATO.**

 **MAJESTIC**
MOD. NO TT 27BT USB/REC

ALIMENTACIÓN: DC 5V 1A
CONSUMO: 12W
New Majestic S.p.A.
Via Rossi Martini, 41
26013 – Crema (CR) ITALY
www.newmajestic.com


 



MADE IN CHINA

 **MAJESTIC**
SWITCHING POWER SUPPLY
Model : QSY-050100C
Input : AC100-240V 50/60Hz 0,2A
Output : 5V --- 1000mA

   
NEW MAJESTIC S.P.A.
Via Rossi Martini 41
26013 CREMA(CR)  **MADE IN CHINA**

Importado por:
New Majestic S.p.A.
Via Rossi Martini, 4
26013 CREMA (CR)
Italia
www.newmajestic.com
MADE IN CHINA



 Clase II, doble aislamiento


Logo RAEE (residuos de aparatos eléctricos y electrónicos)

 Uso en interior

INSTRUCCIONES DE SEGURIDAD IMPORTANTES

ADVERTENCIA: PARA PREVENIR EL RIESGO DE DESCARGA ELÉCTRICA, SE RECOMIENDA NO UTILIZAR LA CLAVIJA CON ALARGADORES U OTROS DISPOSITIVOS A MENOS QUE ENCAJE PERFECTAMENTE EN LOS MISMOS. PARA PREVENIR EL RIESGO DE INCENDIO Y DE DESCARGA ELÉCTRICA, SE RECOMIENDA NO EXPONER EL APARATO A LA LLUVIA O A LA HUMEDAD

	ATENCIÓN RIESGO DE DESCARGA ELÉCTRICA NO ABRIR	
La flecha y el rayo dentro de un triángulo equilátero advierten al usuario de la presencia de tensión peligrosa dentro del aparato susceptible de causar un riesgo de descarga eléctrica.	Advertencia: para reducir el riesgo de descarga eléctrica, no se debe retirar ninguna tapa; no hay partes que puedan ser utilizadas dentro del aparato. Acuda exclusivamente a personal de asistencia cualificado.	Un punto exclamativo dentro del triángulo equilátero advierte al usuario de la presencia de instrucciones importantes que acompañan al aparato.

INSTRUCCIONES IMPORTANTES DE SEGURIDAD

- 1) Lea y siga las instrucciones de este manual.
- 2) Limpie siempre el aparato con un paño seco.
- 3) No obstruya ninguna apertura de ventilación. Instale el aparato siguiendo las instrucciones facilitadas.
- 4) No instale el aparato cerca de una fuente de calor como un radiador u otro sistema de calefacción, una estufa u otro dispositivo productor de calor (incluidos los amplificadores).
- 5) Proteja el cable de alimentación para que nadie lo pise y evite que esté demasiado tenso.
- 6) Desenchufe el cable de alimentación durante las tormentas o si no se va a utilizar el aparato durante mucho tiempo.
- 7) Acuda exclusivamente a personal de asistencia cualificado. La asistencia es necesaria cuando el aparato está dañado, o si el cable de alimentación ha sido dañado, si ha penetrado líquido o cualquier objeto dentro de las aperturas de ventilación, si el aparato ha estado expuesto a la lluvia y a la humedad y no funciona normalmente, o si se ha caído.
- 8) El aparato no debe exponerse a la lluvia o al goteo de agua; no debe colocarse sobre el aparato ningún objeto que contenga líquido.
- 9) No sobrecarga la toma de corriente de pared.
- 10) Instale el aparato en un lugar con aperturas de ventilación adecuadas. Para no estorbar la circulación de aire, no bloquee las aperturas de ventilación presentes en los dispositivos.
- 11) No se deben colocar fuentes de llamas desnudas, como velas encendidas, sobre el dispositivo. 12) No mueva el aparato durante la reproducción ya que en ese momento el disco gira a gran velocidad, y al no moverlo evita que pueda dañarse.
- 13) Si desea cambiar el aparato de posición o si necesita reparación, retire previamente el disco. Al mover el aparato con el disco puesto podría dañar el propio aparato.

ESPECIFICACIONES TÉCNICAS

Alimentación: Adaptador AC: 100-240V, 50/60Hz DC-5V 1A

Impedancia de los altavoces: 4 Ohms, 3W

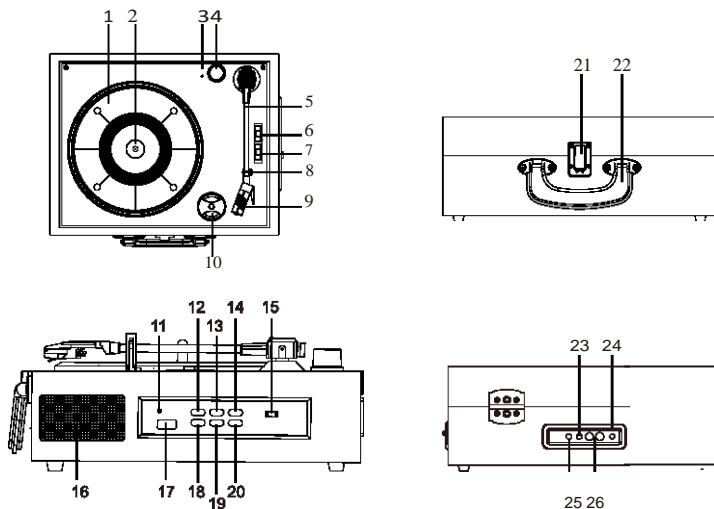
Consumo: 12W

Dimensiones del aparato: 30,0(L) x 31,0(P) x 12,0(H) cm

Peso: 2,45 kg

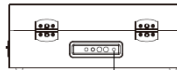
POSICIÓN DE LOS MANDOS E INDICADORES

Antes del uso, retire hacia fuera la cápsula de plástico de protección de la aguja.



- | | | | |
|-----|--------------------------------------|-----|-------------------------------------|
| 1. | PLATO DEL TOCADISCOS | 15. | INTERRUPTOR BT/USB/PH-AUX |
| 2. | EJE DEL TOCADISCOS | 16. | ALTAVOCES |
| 3. | TESTIGO LED/ENCENDIDO | 17. | PUERTO USB |
| 4. | ENCENDIDO/APAGADO Y PERILLA VOLUMEN | 18. | TECLA GRABACIÓN |
| 5. | BRAZO | 19. | TECLA STOP |
| 6. | INTERRUPTOR AUTO-STOP | 20. | TECLA BORRAR |
| 7. | CONMUTADOR DE SELECCIÓN DE VELOCIDAD | 21. | CIERRE DE LA MALETA |
| 8. | CLIP DE PROTECCIÓN DEL BRAZO | 22. | ASA DE TRANSPORTE |
| 9. | CÁPSULA DE PROTECCIÓN DE LA AGUJA | 23. | TOMA DE ENTRADA AUX IN (LINE IN) |
| 10. | ADAPTADOR PARA DISCOS DE 45 RPM | 24. | TOMA DE ENTRADA DC PARA ALIMENTADOR |
| 11. | INDICADOR REC/DELETE/PLAY/PAUSE | 25. | TOMA AURICULARES |
| 12. | TECLA DE REPRODUCCIÓN/PAUSA | 26. | TOMA LINE OUT |
| 13. | TECLA ANTERIOR | | |
| 14. | TECLA SIGUIENTE | | |

OPERACIONES DEL TOCADISCOS



Entrada DC

ALIMENTACIÓN :

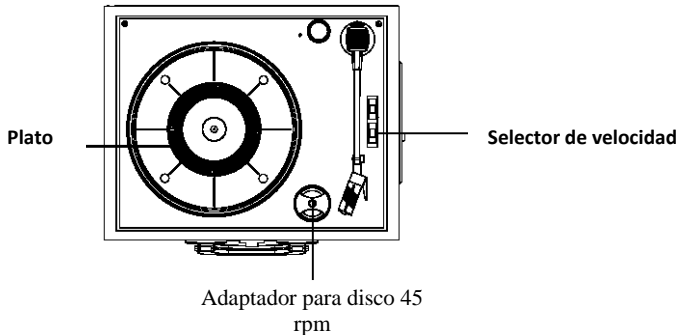
Inserte el adaptador en la toma de entrada DC situada en la parte trasera del aparato, luego enchufe el adaptador AC/DC (5V, 1A, AC100-240V, 50-60Hz) a la toma de corriente.

OPERACIONES BÁSICAS

1. Abra el cierre situado en la parte delantera del aparato y levante la tapa.
2. Encienda el aparato girando la PERILLA VOLUMEN en el sentido horario. El testigo LED rojo se enciende e indica que el tocadiscos está encendido.
3. Ponga el interruptor de funciones sobre PH/AUX IN.
Compruebe que no hay ningún dispositivo AUX conectado.

Coloque un disco sobre el plato del tocadiscos y seleccione la velocidad de reproducción deseada (33 1/3 -45) situando el interruptor de selección de velocidad según el disco a reproducir.

NOTA: para reproducir un disco 45 rpm, utilice el adaptador para discos 45 rpm situado cerca del brazo.



4. Desbloquee el brazo del soporte liberando el gancho de retención, levante el brazo y llévalo al borde del disco (o al principio de la pista); el disco empieza a girar. Baje lentamente el brazo.
5. Interruptor AUTO-STOP: Si el disco de vinilo se detiene antes del fin de la reproducción, ponga el botón AUTO-STOP en la posición STOP. Esta función está recomendada sobre todo para los discos de 45 rpm.



6. Para ajustar el nivel de volumen, gire la PERILLA DEL VOLUMEN.

NOTA:

- 1) La función PHONO se desactiva automáticamente durante el uso de la función AUX-IN.

SUSTITUCIÓN DE LA AGUJA

Retire la aguja del cabezal.

1. Inserte la punta de un destornillador plano en la ranura entre la aguja (roja) y el cabezal (negro) para bajar la aguja tal como se indica en el punto A.
ADVERTENCIA: actúe con suavidad porque el cabezal es muy sensible y podría romperse o dañarse.
2. Retire la aguja del cabezal empujándola hacia abajo y desengánchela.

Colocación de la aguja

1. Inserte la aguja tal como se describe en el punto B.
2. Empuje suavemente la aguja hacia arriba como se indica en el punto C hasta que la aguja encaje en la posición correcta.

NOTA: Al ser un elemento sujeto a desgaste o rotura si se utiliza de manera imprudente, la aguja no está cubierta por la garantía. La puede adquirir como pieza de repuesto en nuestros centros de asistencia o en nuestra página web. Preste siempre la mayor atención y cuidado cuando escucha vinilos y proteja siempre la aguja con su cápsula después del uso.



Guía de la aguja (en el interior)

FUNCIÓN LINE-IN (AUX-IN)

Se puede conectar una fuente audio exterior (por ejemplo un lector de CD/MP3, un teléfono móvil o una computadora) al aparato a través de la toma de entrada AUX-IN.

1. Enchufe un cable de 3,5 mm (no incluido) a la toma AUX IN situada en la parte trasera del aparato.
2. Enchufe el otro extremo del cable AUX a la toma de auriculares o a la toma Line Out del dispositivo externo.
3. Encienda el aparato girando la perilla del VOLUMEN en el sentido de las agujas del reloj. Ponga el interruptor sobre PH/AUX IN.
4. Gire la perilla del VOLUMEN para ajustar el sonido.

NOTA: La función PHONO se desactiva automáticamente durante el uso de la función AUX-IN.

FUNCIÓN BLUETOOTH

1. Encienda el aparato, sitúe el selector BT-USB-PH/AUXIN sobre la función BT; un sonido corto indica que la función Bluetooth está activa.
2. En su smartphone u otro dispositivo Bluetooth, acceda a los parámetros Bluetooth y seleccione "TT27BT USB/REC". Si el sistema lo pide, inserte el código de emparejamiento "0000".
3. Un bip indica que el emparejamiento se ha llevado a cabo con éxito. Puede iniciar ahora la reproducción vía Bluetooth.

NOTA:

1. Compruebe que la distancia entre el dispositivo Bluetooth y el aparato no supera los 10 metros.
2. Compruebe que no hay otro dispositivo Bluetooth a proximidad susceptible de interferir con la señal y con la conexión.
3. El aparato se puede emparejar con varios dispositivos Bluetooth, pero solo podrá conectar a un dispositivo a la vez. Cuando efectúa el emparejamiento con este aparato, compruebe que no hay otro dispositivo conectado.

FUNCIÓN AURICULARES/CASCOS (auriculares/cascos no incluidos)

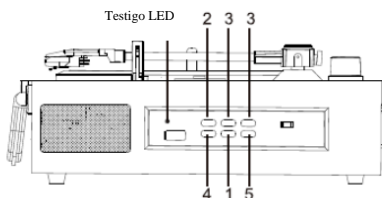
Enchufe el jack de 3,5 mm de los auriculares/casos a la toma PHONES que se encuentra en la parte trasera del aparato. El altavoz se desconecta automáticamente. Gire la perilla del volumen para ajustar el grado de intensidad del sonido reproducido por los auriculares.

AUX OUT

Enchufe un cable de audio RCA (no incluido) estéreo en la toma LINE OUT del aparato con una entrada de audio (AUX-RADIO IN) de una fuente audio externa para obtener una mejor calidad.

OPERACIONES USB

Encienda el aparato. Ajuste el selector FUNCIONES en la posición USB. Introduzca un lápiz USB en la entrada correspondiente; la lectura de las pistas se inicia automáticamente.



1. STOP

Durante la reproducción o la pausa, puede detener la reproducción presionando STOP. Durante la grabación, presione STOP para terminar la grabación; esto detiene también el archivo MP3

2. PLAY/PAUSE

Para detener momentáneamente la reproducción de la pista, presione la tecla PLAY/PAUSE; presiónela nuevamente para reanudar la reproducción.

NOTA: Durante la reproducción, el testigo LED se enciende (AZUL); en modo Pausa, parpadea.

3. NEXT/BACK

Presione la tecla NEXT para pasar a la pista siguiente. Presione la tecla BACK para volver a la pista anterior. Mantenga presionada la tecla NEXT o BACK para avanzar y retroceder rápidamente entre las pistas.

4. RECORD

Introduzca un lápiz USB en la entrada correspondiente; presione una vez la tecla RECORD para iniciar la grabación (en formato MP3 desde la fuente seleccionada, tocadiscos, Aux-In o BT). El testigo LED se enciende (ROJO). Presione nuevamente la tecla RECORD o STOP para detener la grabación; el testigo LED se apaga. Durante la grabación, las otras teclas no están activas.

NOTA: Durante la grabación, si la fuente audio no lee durante unos 5 segundos (por ejemplo, el silencio entre una canción y otra), se genera automáticamente una nueva pista MP3.

La conversión de la grabación de analógica a digital es de 64 Kbs y la frecuencia de muestreo de 24 KHz.

5. DELETE

La función DELETE solo está activa para la pista en curso de reproducción. Para borrar la pista, presione 2 veces la tecla DELETE. Durante la eliminación, el testigo LED parpadea dos veces (azul/rojo). Una vez eliminada la pista actual, el aparato vuelve automáticamente al modo de reproducción (Play).