

MAJESTIC

BT 8057R MP4

MANUAL DE INSTRUCCIONES



New Majestic S.p.A.
Via Rossi Martini, 41
26013 Crema (CR) – Italia
www.newmajestic.com
MADE IN CHINA



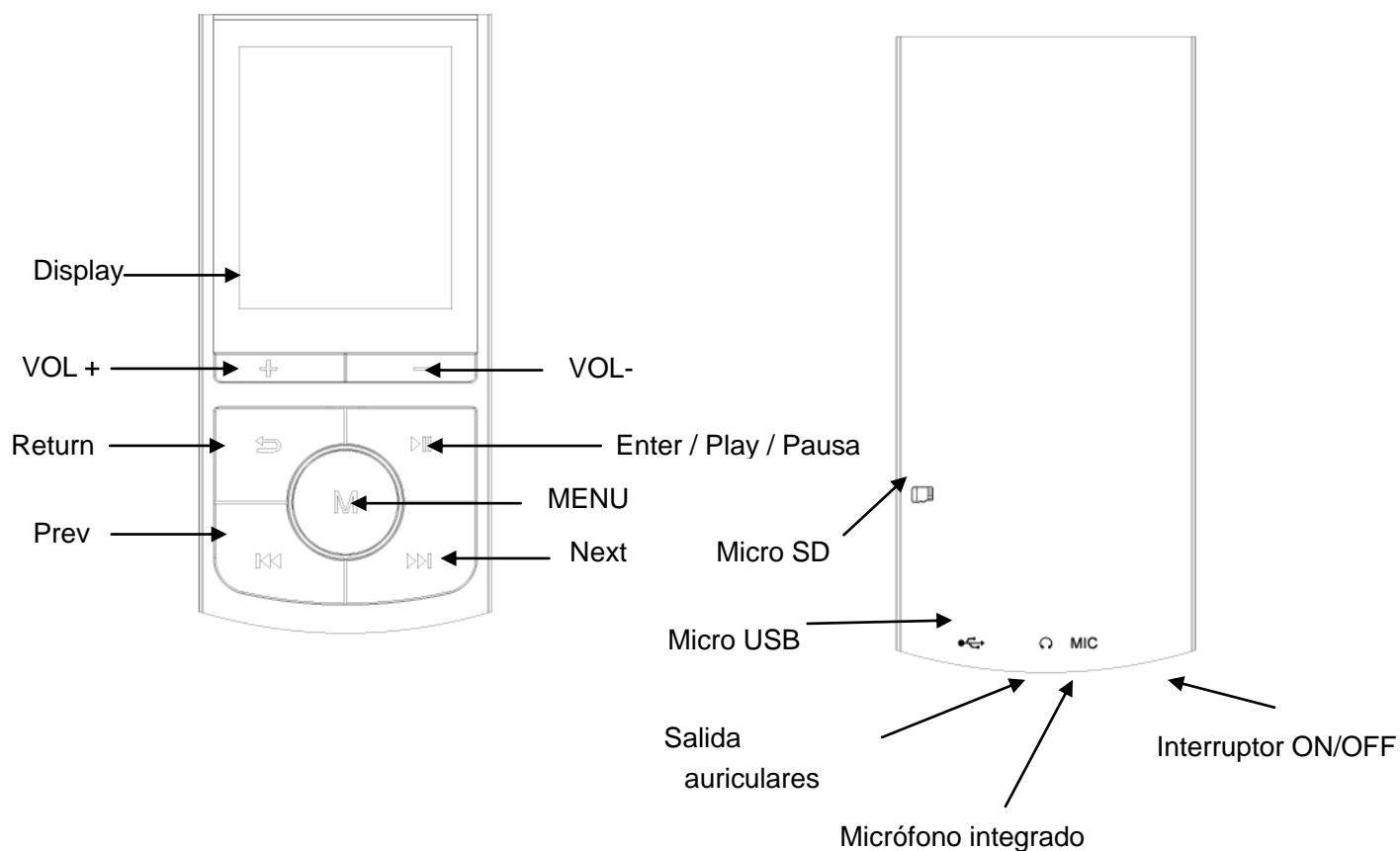
MANUAL DE INSTRUCCIONES

Lea atentamente este manual antes de utilizar el lector.

Precauciones

- 1) No utilice el lector en lugares donde hace mucho calor o mucho frío.
- 2) No ponga el lector en el agua.
- 3) No golpee el lector y no deje que se caiga.
- 4) No utilice el lector si está conduciendo o montando en bici.
- 5) No abra el lector. En caso de necesidad, acuda a un centro de asistencia autorizado.

Descripción de los elementos



1	ENTER	Play / Pausa / Presionar de manera prolongada para encender y apagar.
2	MENU	Muestra el menú contextual correspondiente a la reproducción en curso
3	NEXT	Pista siguiente / desplazamiento entre los menús / presionar de manera prolongada durante la reproducción para avanzar rápidamente
4	PREV	Pista anterior / desplazamiento entre los menús / presionar de manera prolongada durante la reproducción para retroceder rápidamente
5	RETURN	Retorno de una posición / menú anterior
6	VOL+	Subir el volumen
7	VOL-	Bajar el volumen
8	Micro	Grabación de la voz en modo Grabaciones
9	Interruptor ON/OFF	Interruptor de encendido/apagado
10	Toma auriculares	Salida audio de 3,5 mm para conectar los auriculares
11	Entrada microSD	Todos los archivos se memorizan y leen desde la tarjeta microSD. Si la tarjeta no está instalada, no será posible iniciar la reproducción de la música.
12	Display	

Inserción de las pistas a través de la computadora

- Este lector utiliza una tarjeta microSD.
- Con el aparato apagado, introduzca la tarjeta microSD dentro de la ranura prevista en el lateral del aparato, luego conéctela a la computadora a través del puerto microUSB y el cable USB (incluido).
- Cuando Windows ha instalado automáticamente los drivers del lector, este último aparece como disco extraíble USB entre los recursos del ordenador.
- Copie los archivos de audio en el dispositivo.
- Una vez finalizada la transferencia, desconecte el aparato de la computadora y retire el cable USB.

Nota: Mientras está conectada a la computadora, la batería se recarga.

Puede utilizar el lector mientras está bajo carga, presionando para ello la tecla **MENÚ** después de haber conectado el aparato a la fuente de alimentación. Cuando se utiliza el lector bajo carga, no se puede mostrar como disco extraíble USB en la computadora.

Indicador de nivel de la batería

- El indicador muestra que la batería está llena.
- El indicador muestra que la batería está descargada; se debe recargar la batería lo antes posible.

Importante: Cargue el lector durante al menos 8 horas antes de utilizarlo por primera vez.

ENCENDIDO, APAGADO, STAND-BY Y AJUSTE DEL VOLUMEN

Para encender el lector, ponga el interruptor ON/OFF en la posición ON. Póngalo en OFF para apagar el aparato.

También puede poner el lector en stand-by presionando de manera prolongada la tecla **ENTER**.

Para poner el aparato en stand-by, presione de manera prolongada la tecla ENTER hasta que desaparezca el logo.

Para reactivar el aparato después de haberlo puesto en stand-by, presione de manera prolongada la tecla ENTER hasta que el logo aparezca.

Para bajar o subir el volumen, presione las teclas VOL- y VOL+.

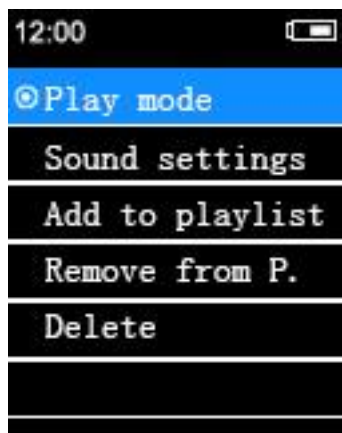
MÚSICA

Comandos de reproducción de la música

1. Tecla PREV: pista anterior/retorno rápido (presionar de manera prolongada)
2. Tecla NEXT: pista siguiente/avance rápido (presionar de manera prolongada)
3. Tecla MENÚ: acceso al submenú de reproducción de música
4. Tecla ENTER: Reproducción/Pausa
5. Tecla VOL+: subir el volumen
6. Tecla VOL-: bajar el volumen

Submenú de reproducción de música

Presione la tecla menú dentro del menú "Música" para acceder al submenú de reproducción de música de la manera siguiente:



Durante la reproducción o la pausa de la música, acceda al menú MENÚ para entrar en el menú que contiene las opciones siguientes:

Modo de reproducción

Ajustes audio

Añadir a la lista de reproducción

Eliminar de la lista de reproducción

Eliminar

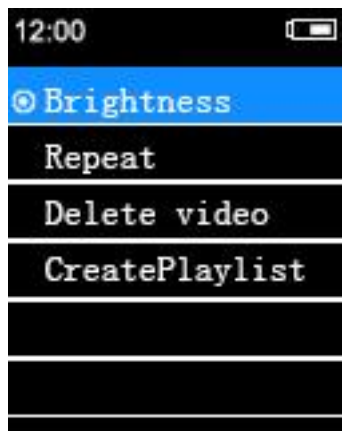
VÍDEO

El modo Vídeo permite reproducir archivos vídeo en formato AMV. Una vez lanzado el menú Vídeo, el lector busca automáticamente la presencia de archivos en formato AMV. Se podrá entonces seleccionar el archivo deseado con las teclas PREV/NEXT en la lista de archivos reproducibles. Confirme la reproducción con ENTER.

Comandos de reproducción vídeo

1. Tecla PREV: pista anterior/retorno rápido (presionar de manera prolongada)
2. Tecla NEXT: pista siguiente/avance rápido (presionar de manera prolongada)
3. Tecla ENTER: acceso al menú vídeo
4. Tecla MENÚ: acceso al submenú de reproducción de vídeos
5. Tecla VOL+: subir el volumen
6. Tecla VOL-: bajar el volumen

Submenú vídeo



Con el vídeo pausado, presione la tecla MENÚ para acceder al menú vídeo, donde podrá elegir entre las diferentes opciones:

luminosidad: ajuste de la luminosidad

repetición: opciones de repetición vídeo

eliminar vídeo: eliminar el vídeo seleccionado

crear lista de reproducción

Nota: El lector solo puede reproducir vídeos en formato AMV convertidos con el software AmvTransform.

Convertir archivos vídeo en formato AMV

AmvTransform (presente en la tarjeta de memoria del aparato) permite convertir los archivos vídeo en el formato AMV.

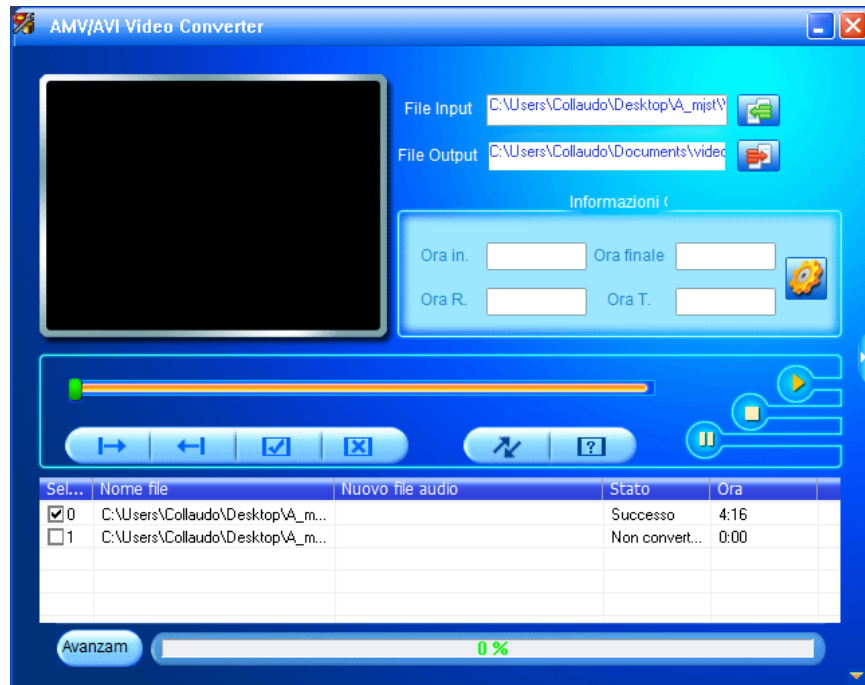
Este programa puede convertir los siguientes vídeos:




- Tipo de contenedor AVI (.avi)
- Formato windows media (.asf, .wmv, .wma)
- Formato MPEG 1 (.mpg, .mpeg, .dat)

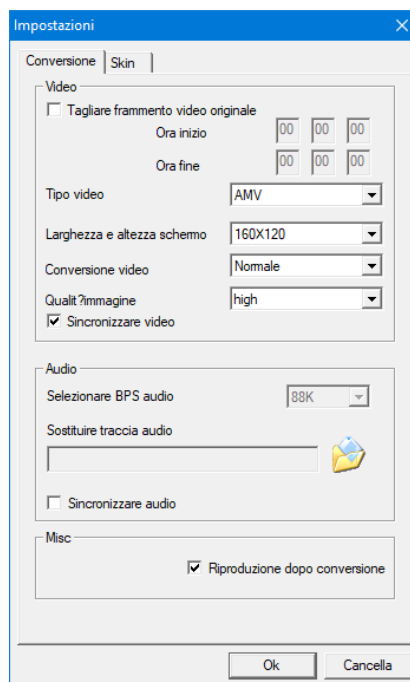
- Formato Real Player (.rm)
- Formato Quicktime (.mov)
- Formato MPEG 2 (.vob)


Nota: Para la conversión de algunos formatos, tiene que haber instalado el codec correspondiente (por ejemplo Quicktime© para archivos ".mov" o DivX Codec© para algunos ".avi").

Instalación de AmvTransform: después de conectar el lector a la computadora, abra la carpeta "Video Converter" en la tarjeta de memoria y ejecute el archivo "Setup.exe" para iniciar la instalación del programa. Terminada la instalación, abra el programa "AmvTransform".



1. Haga clic sobre  para elegir la ruta para guardar el archivo AMV, luego haga clic sobre  para elegir los archivos a convertir.
2. Para editar los ajustes del archivo que quiere conseguir, debe seleccionarlo (con un clic) y hacer clic sobre el icono . Aparece un cuadro de diálogo. Aquí puede elegir los ajustes del archivo AMV que desea conseguir. Presione OK para confirmar.



3. Haga clic  para iniciar la conversión.
4. Una vez terminada la conversión, el vídeo se reproduce automáticamente.

GRABACIONES

Para grabar notas vocales, seleccione Grabaciones en el menú principal y presionar ENTER para acceder al modo de registro.

1. Presione la tecla ENTER para iniciar una grabación.
2. Para pausar la reproducción, presione otra vez ENTER.
3. Para guardar la grabación y salir, presione la tecla RETURN.
4. El archivo grabado se guarda en la carpeta "recording library".
5. Si aparece el mensaje "Capacity is full", significa que no hay suficiente espacio disponible para guardar los archivos grabados, y que hay que borrar otros documentos para liberar espacio.
6. Si aparece el mensaje "Content is full", significa que hay 99 archivos en la carpeta. Cambiar de carpeta para guardar el archivo

Tipo de grabación

El lector permite grabar en los formatos WAV y MP3.

Definir el formato de grabación a través del menú correspondiente.

Una vez establecido el formato de grabación, elegir la calidad de compresión respecto al formato.

WAV

512 Kbps	calidad de sonido baja
768 Kbps	calidad de sonido media
1024 Kbps	calidad de sonido buena
1536 Kbps	calidad de sonido alta

MP3

32 Kbps	calidad de sonido baja
64 Kbps	calidad de sonido media
128 Kbps	calidad de sonido buena
192 Kbps	calidad de sonido alta

Para reproducir las notas vocales grabadas, seleccione "Recording Library" en el submenú y presione la tecla ENTER para acceder al modo de notas vocales.

Comandos de reproducción de notas vocales

1. Tecla PREV: nota anterior/retorno rápido (presionar de manera prolongada)
2. Tecla NEXT: nota siguiente/avance rápido (presionar de manera prolongada)
3. Tecla MENÚ: acceso al submenú durante la pausa
4. Tecla ENTER: Reproducción/Pausa
5. Tecla VOL+: subir el volumen
6. Tecla VOL-: bajar el volumen

IMÁGENES

Para mostrar las imágenes, seleccione Imágenes en el menú principal y presione ENTER para acceder al navegador de fotos.

1. Utilice las teclas PREV o NEXT para moverse en el archivo ROOT y seleccionar la fotografía que quiere mostrar, luego presione ENTER.
2. Utilice las teclas PREV o NEXT para recorrer las imágenes.
3. Presione RETURN para volver a la carpeta principal.

Menú fotos

En la carpeta principal, presione la tecla MENÚ para acceder al submenú de las fotos, donde están disponibles las opciones siguientes:

Luminosidad

Configuración slide show

Eliminar imagen

Documentos

Esta función permite mostrar ficheros de texto breves en formato TXT. Para activar este modo, siga las instrucciones a continuación:

1. Utilice las teclas PREV o NEXT para moverse en la carpeta de origen y seleccionar el texto que quiere mostrar, luego presione ENTER.
2. Utilice las teclas PREV o NEXT para moverse dentro del texto.
3. Presione la tecla RETURN para volver a la carpeta de origen.

Menú documentos

Durante la lectura de un documento de texto, presione la tecla MENÚ para acceder al submenú de los

documentos, donde tiene a disposición las opciones siguientes:

Eliminar documento: permite eliminar el documento seleccionado

Seleccionar marcador: permite seleccionar un marcador establecido

Eliminar marcador: permite eliminar un marcador guardado anteriormente

Añadir marcador: permite crear un nuevo marcador

Seleccionar página: permite seleccionar una página determinada

AJUSTES

Esta función permite editar los ajustes del lector.

Limitar volumen	Permite establecer un límite pasado el cual ya no se puede subir el volumen.
Display	<i>Luminosidad</i> Permite ajustar el nivel de luminosidad del display.
	<i>Apagado del display</i> Permite establecer un tiempo, en segundos, pasado el cual se puede obtener el apagado automático del display si no se presiona ninguna tecla (la opción "Siempre activo" permite que el display esté siempre iluminado).
	<i>Pantalla de stand-by</i> Permite establecer lo que va a aparecer en la pantalla cuando el lector no esté siendo utilizado activamente.
Ahorro de energía	Permite establecer el tiempo, en minutos, transcurrido el cual el lector se apagará automáticamente si no está en reproducción (elegir OFF para desactivar la función).
Tiempo de parada	Permite ajustar un temporizador (de 1 a 99 minutos) para obtener el apagado automático del lector (elija OFF para desactivar la función). La función se desactiva automáticamente al apagar el dispositivo.
Idioma	<i>Italiano/Inglés/Alemán/Chino</i>
Informaciones	<i>Player</i> Muestra las informaciones sobre el firmware del producto.
	<i>Estado memoria</i> Muestra el estado de la memoria microSD.
Formatear microSD	Permite formatear la tarjeta microSD.
Restablecimiento de los ajustes predefinidos	Restablece los parámetros de fábrica del lector.

CARPETAS

Este modo permite examinar las carpetas presentes en la tarjeta de memoria e iniciar la reproducción de los archivos compatibles presionando la tecla ENTER.

BLUETOOTH

La opción Bluetooth permite conectar dispositivos audio Bluetooth. Compruebe que el dispositivo que desea emparejar está regulable sobre "visible para los bluetooth cercanos" y que su Bluetooth ® está activo. Acceda al menú Bluetooth del lector, active el Bluetooth® en el menú "Estado Bluetooth ®" e inicie la búsqueda del nuevo dispositivo a través de la opción "Búsqueda". Después de haber detectado el dispositivo deseado, debe seleccionarlo presionando la tecla PLAY y elegir "Emparejar un dispositivo".

Para iniciar la reproducción, elija "Todas las pistas", examine los archivos de la microSD y seleccione la pista deseada.

Nota: En modo Bluetooth®, solo se pueden reproducir los formatos WAV, WMA, APE, FLAC y MP3.

Nota: En modo Bluetooth®, no se pueden mostrar ni reproducir las listas de reproducción.

Nota: No está garantizada la compatibilidad con los aparatos Bluetooth® disponibles.

Resolución rápida de problemas

El aparato no se enciende.	<ul style="list-style-type: none">• Compruebe la carga de la batería.• Compruebe que el interruptor no está en OFF.
No hay sonido dentro de los auriculares.	<ul style="list-style-type: none">• Compruebe si el volumen está ajustado sobre 0 y asegúrese de que los auriculares están conectados correctamente.• Compruebe que los auriculares están limpios.• Un lector averiado podría producir perturbaciones o ninguna salida de audio.• Compruebe que los archivos copiados están en un formato admitido por el lector y no están dañados.
No se consigue copiar los ficheros.	<ul style="list-style-type: none">• Compruebe que la conexión USB es correcta.• Compruebe si hay espacio libre en la memoria.
La batería se descarga rápidamente.	<ul style="list-style-type: none">• Reduzca el tiempo de iluminación del display.• La escucha a un volumen elevado puede influir en la duración de la batería: reduzca el volumen.

Especificaciones

Modelo	BT 8057R MP4
Dimensiones	8,5 (H) x 0,85 (P) x 4,1 (L) cm
Display	1.8" 128*160 TFT display
Conexión USB	High-speed USB 2.0
Alimentación	Batería recargable integrada 220mAh
Admitidas	Tarjetas de memoria microSD hasta 128GB
Formatos admitidos	MP3 bit rate 8Kbps-320Kbps
	WMA bit rate 5Kbps-384Kbps
	OGG bit rate Q0-Q10 (20kbps-499kbps)
	FLAC bit rate L0-L8 (1000Kbps-1200Kbps)
	WAV – AAC - APE
Lack fidelity	<+_0.11%
Gama de frecuencia	20Hz-20KHz
Formato de las grabaciones	MP3/WAV
Formatos de imagen admitidos	JPG/BMP/GIF
Formato de vídeo admitido	AMV
Temperatura de funcionamiento	-5° a 35°
Sistema operativo	Windows XP/Vista/7/8/10



Logo RAEE (residuos de aparatos eléctricos y electrónicos)



Eliminación de las baterías