

MAJESTIC

BT 3280R MP4



BEDIENUNGSANLEITUNG

New Majestic SPA, Via Rossi
Martini Nr. 41, 26013 Crema
(CR) www.newmajestic.com
MADE IN CHINA



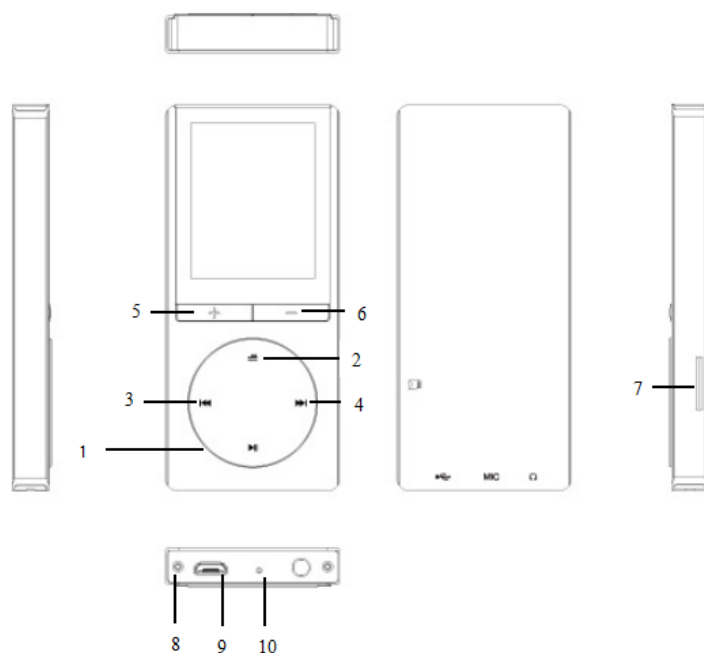
BEDIENUNGSANLEITUNG

Lesen Sie vor dem Gebrauch des Geräts bitte sorgfältig dieses Handbuch.

Vorsichtsmaßnahmen

- 1) Vermeiden Sie es, den Player an sehr warmen und sehr kalten Orten zu verwenden.
- 2) Bringen Sie den Player nicht ins Wasser.
- 3) Schlagen Sie nicht auf den Player nicht und lassen Sie ihn nicht fallen.
- 4) Verwenden Sie den Player nicht beim Auto- oder Radfahren.
- 5) Öffnen Sie den Player nicht, sondern wenden Sie sich an eine zugelassene Servicestelle.

Beschreibung der Teile



1	VOL+	Erhöhen der Lautstärke
2	VOL-	Verringern der Lautstärke
3	OPTIONEN	Betätigen Sie diese Taste, um die Menüs zu verlassen. / Halten Sie sie gedrückt, um die Optionen anzuzeigen (falls verfügbar).
4	PRE	Vorheriger Titel / Navigation in den Menüs / langes Drücken während der Wiedergabe für schnelles Zurückspulen.
5	NEXT	Nächster Titel / Navigation in den Menüs / langes Drücken während der Wiedergabe für schnelles Vorspulen.
6	PLAY	Play / Pause / Bestätigung / langes Drücken zum Ein- und Ausschalten.
7	microUSB-Anschluss	
8	Mikrofon	

9	Kopfhöreranschluss	Buchseneingang 3,5mm zum Anschluss der Kopfhörer.
10	microSD-Eingang	Alle Dateien werden von der microSD-Karte gespeichert und abgespielt. Wenn die Karte nicht eingelegt ist, kann die Musikwiedergabe nicht gestartet werden.
11	Display	

DISPLAY

	1	Bitrate
	2	Abgelaufene Zeit des Titels
	3	Wiedergabestatus (Play/Pause)
	4	Name des abgespielten Titels
	5	Gesamtdauer des Titels
	6	Entzerrer
	7	Wiedergabemodus
	8	Deckblatt
	9	Batteriestatus
	10	Gesamtanzahl der Titel
	11	Nummer des abgespielten Titels

Einfügen der Titel über einen Computer

- Dieser Player verwendet eine micro SD-Karte.
- Stecken Sie, wenn das Gerät ausgeschaltet ist, die microSD-Karte in den Steckplatz an der Seite des Produkts und verbinden Sie es über den microUSB-Anschluss und das USB-Kabel (beiliegend) mit dem Computer.
- Nachdem Windows die Treiber des Players automatisch installiert hat, wird dieser als USB-Wechseldatenträger im Arbeitsplatz angezeigt.
- Kopieren Sie die Audio-Dateien auf das Gerät.
- Trennen Sie nach Abschluss der Übertragung das Produkt vom Computer und entfernen Sie das USB-Kabel.

HINWEIS: während der Verbindung mit dem Computer wird die Batterie aufgeladen.

Sie können den Player während des Ladevorgangs verwenden, indem Sie die Taste **OPTIONS** drücken, nachdem Sie ihn an die Stromquelle angeschlossen haben. Bei Verwendung des Players während des Ladevorgangs kann er nicht als USB-Wechseldatenträger auf Ihrem Computer angezeigt werden.

EINSCHALTEN, AUSSCHALTEN UND REGELUNG DER LAUTSTÄRKE

Betätigen Sie zum Einschalten des Produkts lange die Taste **PLAY**, bis das Logo angezeigt wird.

Betätigen Sie zum Ausschalten des Produkts lange die Taste **PLAY**, bis das Logo verlischt.

Betätigen Sie zum Verringern oder Erhöhen der Lautstärke die Tasten **VOL-** und **VOL+**.

HAUPTMENÜ

Nach dem Einschalten des Players wird das Hauptmenü mit 9 Funktionen (Musik, Bluetooth, Aufnahmen, Bilder, Verzeichnisse, Videos, Stoppuhr, Einstellungen und Dokumente) angezeigt. **Mit den Tasten PRE/NEXT können Sie zur gewünschten Funktion wechseln. Beim Betätigen von PLAY wird die ausgewählte Funktion aufgerufen. Wenn eine Funktion aufgerufen wurde, können Sie die Taste OPTIONEN drücken, um zum vorherigen Menü zurückzukehren, oder die Taste OPTIONEN lange drücken, um die Einstellungen anzuzeigen.**

MUSIK

- Verbinden Sie die Kopfhörer mit dem entsprechenden Eingang, schalten Sie das Gerät ein und wählen Sie die Funktion Musik.
- Nach Auswahl des Ausführungsmodus unter Alle Titel, Interpreten, Album, Genre oder Wiedergabeliste wählen Sie den Titel aus, ab dem mit der Wiedergabe begonnen werden soll und starten Sie sie durch Betätigen von PLAY.
- Drücken Sie während der Wiedergabe eines Titels lange die Taste OPTIONEN, um den Wiedergabemodus einzustellen (Nicht wiederholen / 1 Wiederholen / Alle wiederholen / Mischen), und ändern Sie die Toneinstellungen (Equalizer, mit Auswahl zwischen Normal / Rock / Funk / Hip Hop / Jazz / Klassisch / Techno / Custom und Anpassen der Wiedergabegeschwindigkeit), fügen Sie den Titel zu einer der drei verfügbaren Wiedergabelisten hinzu oder entfernen Sie ihn daraus, und löschen Sie den Titel von der microSD.
- Während der Wiedergabe können Sie zum vorherigen/nächsten Titel springen, indem Sie die Tasten PRE/NEXT betätigen. Zum Anhalten des Titels betätigen Sie PLAY.
- Schneller Vor- und Rücklauf innerhalb des Titels: betätigen Sie während der Wiedergabe lange die Tasten PRE/NEXT, um den Titel zurückzuspulen/vorzuspulen.
- Betätigen Sie mehrmals die Taste OPTIONEN, um den Modus Musik zu verlassen, bis Sie zum Startbildschirm zurückkehren.

BLUETOOTH

Die Option Bluetooth ermöglicht das Verbinden von Bluetooth-Audiogeräten. Überprüfen Sie, ob das zu koppelnde Gerät auf "für andere Bluetooth-Geräte in der Nähe sichtbar" eingestellt ist und ob Bluetooth ® aktiv ist. Rufen Sie dann das Menü Bluetooth des Players auf und aktivieren Sie Bluetooth ® über den "Status Bluetooth ®". Starten Sie die Suche nach dem neuen Gerät mit der Option "Suchen". Wählen Sie, nachdem Sie das gewünschte Gerät erkannt haben, dieses durch Betätigen der PLAY-Taste aus und wählen Sie „Gerät koppeln“.

Wählen Sie zum Starten der Wiedergabe „Alle Titel“, durchsuchen Sie die Dateien auf der microSD und wählen Sie den gewünschten Titel aus.

HINWEIS: Im Bluetooth-Modus können nur die Formate WAV, WMA, APE, FLAC und MP3 abgespielt werden.

HINWEIS: Wiedergabelisten können im Bluetooth-Modus nicht angezeigt und abgespielt werden.

HINWEIS: Die Kompatibilität mit allen erhältlichen Bluetooth-Audio-Geräten kann nicht garantiert werden.

AUFNEHMEN

Mit dieser Funktion ist es möglich, Sprachnotizen im Format MP3/WAV aufzunehmen. Wählen Sie nach dem Aufrufen der Funktion Aufnahme „Aufnahme starten“, um mit dem Aufnehmen zu beginnen. Betätigen Sie PLAY, um die Aufnahme anzuhalten/fortzusetzen. Betätigen Sie die Taste OPTIONEN, um die Aufnahme zu speichern, und bestätigen Sie. Die Aufnahme wird im Verzeichnis RECORD gespeichert.

Nach dem Starten der Aufnahmefunktion können Sie die Liste der erfolgten Aufnahmen anzeigen (Archiv) und das Format (WAV/MP3) und die Bitrate der Aufnahmen anpassen.

Betätigen Sie mehrmals die Taste OPTIONEN, um zum Hauptmenü zurückkehren.

BILDER

Im Modus Bilder können Sie JPEG-/ BMP-/ GIF-Dateien wiedergeben, die auf der eingelegten Speicherkarte gespeichert sind. Wählen Sie die gewünschte Datei mit PRE/NEXT aus der Liste der wiedergebbaren Dateien und bestätigen Sie mit PLAY. Beim Betätigen von PLAY können Sie die Präsentation starten/stoppen. Halten Sie beim Anzeigen eines Bildes die Taste OPTIONEN gedrückt, können Sie die Helligkeit der Anzeige ändern, die Präsentationsoptionen verwalten (Zeit pro Diapositiv, Auswahl des Wiedergabetyps zwischen Wiederholen und Mischen) und die Bilder löschen. Betätigen Sie mehrmals die Taste OPTIONEN, um zum Hauptmenü zurückkehren.

VERZEICHNISSE

In diesem Modus können Sie die auf der eingelegten Speicherkarte vorhandenen Verzeichnisse durchsuchen und mit der Wiedergabe kompatibler Dateien beginnen.

VIDEO

Der Modus Video ermöglicht die Wiedergabe von Videodateien im AMV-Format. Nach dem Aufrufen von Video können Sie die gewünschte Datei mit PRE/NEXT aus der Liste der wiedergebbaren Dateien wählen. Bestätigen Sie dann mit PLAY. Betätigen Sie während der Wiedergabe eines Videos PRE / NEXT, um zum vorherigen / nächsten Video zu gelangen. Halten Sie während der Wiedergabe eines Videos die Taste OPTIONEN gedrückt, können Sie die Helligkeit der Anzeige ändern, die Optionen für die Videowiederholung verwalten (Auswahl zwischen Nicht wiederholen/Alle wiederholen/1 wiederholen), das ausgewählte Video löschen und die Dateiliste aktualisieren.

Schneller Vor- und Rücklauf: betätigen Sie während der Wiedergabe lange die Tasten PRE/NEXT, um innerhalb des Videos schnell zurückzuspulen/vorzuspulen.

Betätigen Sie mehrmals die Taste OPTIONEN, um zum Hauptmenü zurückkehren.

HINWEIS: Der Player kann nur Videos im AMV-Format abspielen, das von der AmvTransform-Software konvertiert wurde.

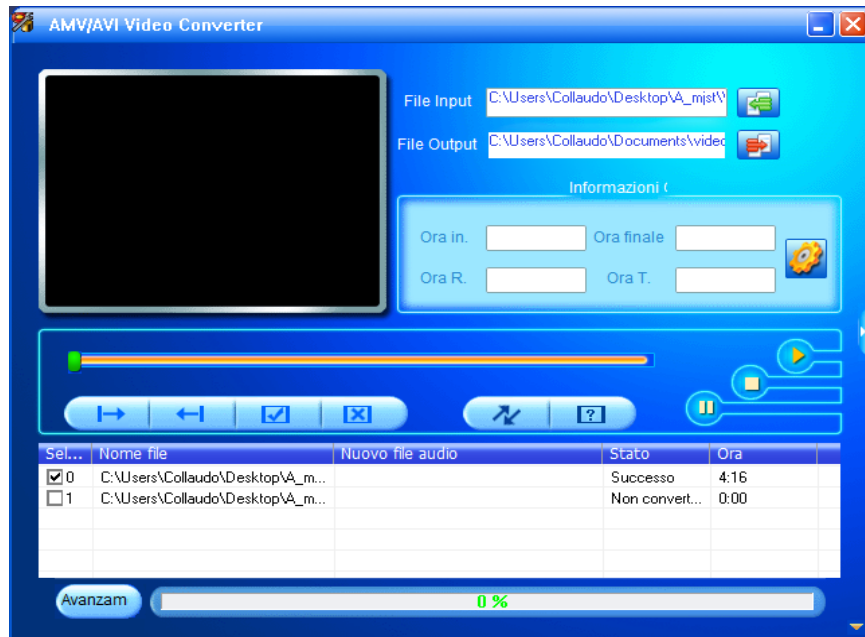
Konvertieren einer Video-Datei in das Format AMV




AmvTransform (auf der Speicherkarte des Produkts enthalten) wird zum Konvertieren von Videodateien in das AMV-Format verwendet.

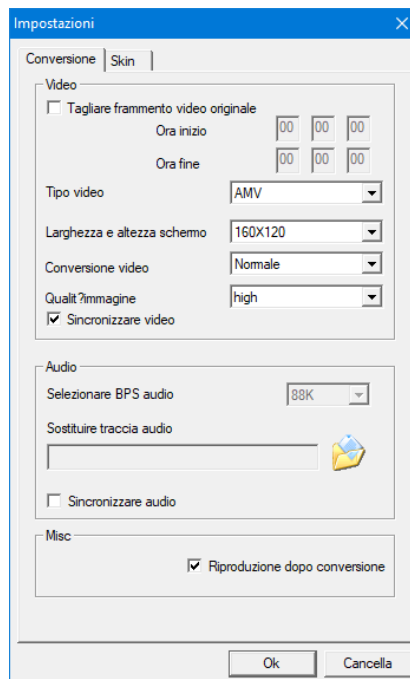
Mit diesem Programm können Sie folgende Videos konvertieren:


- Containertyp AVI (.avi)
- Format Windows Media (.asf, .wmv, .wma)
- Format MPEG 1 (.mpg, .mpeg, .dat)
- Format Real Player (.rm)
- Format Quicktime (.mov)
- Format MPEG 2 (.vob)
- **HINWEIS:** Zur Umwandlung einiger Formate ist es notwendig, dass der entsprechende Codec (z.B. Quicktime© für “.mov” oder DivX Codec© für einige “.avi”) installiert ist.

Installation von AmvTransform: Rufen Sie nach dem Anschließen des Players an den Computer das Verzeichnis "Video Converter" auf der Speicherkarte auf und führen Sie die Datei "Setup.exe" aus, um die Programminstallation zu starten. Rufen Sie nach der Installation das Programm "AmvTransform" auf.



1. Klicken Sie  an, um den Pfad zum Speichern der AMV-Datei auszuwählen, und klicken Sie dann auf , um die zu konvertierenden Dateien auszuwählen.
2. Wählen Sie die Datei aus (indem Sie einmal darauf klicken), um deren Einstellungen ändern, die Sie erhalten möchten, und klicken Sie dann auf das Symbol . Es wird ein Dialogfeld angezeigt, in dem Sie die Einstellungen der AMV-Datei auswählen können, die Sie erhalten möchten. Betätigen Sie OK zum Bestätigen.



3. Klicken Sie auf , um mit dem Konvertieren zu beginnen.
4. Nach Abschluss der Konvertierung wird das Video automatisch abgespielt.

STOPPUHR

Drücken Sie PLAY, um die Stoppuhr zu starten / stoppen. Mit den Tasten NEXT / PREV können die Zwischenzeiten gespeichert werden. Betätigen Sie die Taste OPTIONEN, um die Stoppuhr zurückzusetzen und zum Hauptmenü zurückzukehren.

EINSTELLUNGEN

Mit dieser Funktion können Sie die Einstellungen des Players ändern: Wählen Sie die gewünschte Option mit den Tasten PRE/NEXT und bestätigen Sie mit PLAY. Betätigen Sie mehrmals die Taste OPTIONEN, um zum Hauptmenü zurückzukehren.

Maximale Lautstärke	Ermöglicht das Festlegen eines Grenzwerts, ab dem die Lautstärke nicht mehr erhöht werden kann.
Display	<i>Helligkeit</i> ermöglicht das Einstellen der Helligkeit des Displays.
	<i>Display ausschalten</i> ermöglicht das Einstellen der Sekunden, nach deren Ablauf das Display automatisch ausgeschaltet wird, wenn keine Taste gedrückt wird (mit der Option "Immer aktiv" können Sie das Display immer eingeschaltet lassen).
Energieeinsparung	Ermöglicht das Einstellen der Minuten, nach deren Ablauf sich der Player automatisch ausschaltet, wenn keine Wiedergabe läuft (wählen Sie AUS, um die Funktion zu deaktivieren).
Ausschalt-Timer	Ermöglicht das Einstellen eines Timers (von 1 bis 99 Minuten) zum automatischen Ausschalten des Players (wählen Sie AUS, um die Funktion zu deaktivieren). Die Funktion wird beim Ausschalten des Geräts automatisch deaktiviert.
Sprache	<i>Italienisch/Englisch/Deutsch/Chinesisch</i>
Informationen	<i>Player</i> zeigt die Informationen zur Firmware des Produkts an.
	<i>Speicherstatus</i> zeigt den Status des microSD-Speichers an.
microSD formatieren	Ermöglicht das Formatieren der microSD-Karte.
Wiederherstellen der Grundeinstellungen	Setzt den Player auf die Werkseinstellungen zurück.

DOKUMENTE

Mit dieser Funktion können kurze Textdateien im TXT-Format angezeigt werden.

Laden der Batterie

Der Player verfügt über einen eingebauten Akku, der über das USB-Kabel für die PC-Verbindung aufgeladen werden kann. Der Ladezustand des Akkus wird auf dem Display angezeigt. Schalten Sie den PC zum Aufladen des Gerätes ein und schließen Sie ihn mit dem beiliegenden USB-Kabel an. Der Player sollte in ca. 4/5 Stunden vollständig aufgeladen sein (die Ladezeiten können je nach Ladezustand des Akkus variieren).

Schnelle Lösung von Problemen

Schaltet sich nicht ein	<ul style="list-style-type: none"> • Kontrollieren Sie den Ladestand der Batterie. • Prüfen Sie, dass der Schalter nicht auf AUS steht.
Kein Ton in den Kopfhörern	<ul style="list-style-type: none"> • Stellen Sie sicher, dass die Lautstärke nicht auf 0 eingestellt ist und die Kopfhörer richtig angeschlossen sind. • Stellen Sie sicher, dass die Kopfhörer sauber sind. • Ein beschädigter Player kann zu Rauschen oder zu keiner Audioausgabe führen. • Stellen Sie sicher, dass die kopierten Dateien in einem vom Player unterstützten Format vorliegen und nicht beschädigt sind.
Die Dateien können nicht kopiert werden	<ul style="list-style-type: none"> • Überprüfen Sie, ob die USB-Verbindung korrekt ist. • Überprüfen Sie, ob freier Speicherplatz vorhanden ist.
Die Batterie entlädt sich schnell	<ul style="list-style-type: none"> • Reduzieren Sie die Beleuchtungszeit des Displays. • Das Hören mit hoher Lautstärke kann die Akkulaufzeit beeinträchtigen: Verringern Sie die Lautstärke.

Technische Daten

Modell	BT 3280R MP4
Abmessungen	9,1 (H) x 0,9 (T) x 4,1 (L) cm
Display	1.8" 128*160 TFT-Display
USB-Anschluss	High-speed USB 2.0
Stromversorgung	Integrierte wieder aufladbare Batterie 260 mAh
Unterstützt	microSD-Speicherkarten bis zu 64GB
Unterstützte Formate	MP3 bit rate 8Kbps-320Kbps WMA bit rate 5Kbps-384Kbps OGG bit rate Q0-Q10 (20kbps-499kbps) FLAC bit rate L0-L8 (1000Kbps-1200Kbps) WAV
Lack fidelity	<+_0.11%
Frequenzbereich	20Hz-20KHz
SNR	L: 96,1dB - R: 95,3 dB
Format der Aufnahmen	MP3/WAV
Unterstützte Bild-Formate	JPG/BMP/GIF
Unterstützte Video-Formate	AMV
Betriebstemperatur	von -5° bis 40°



Logo RAEE (Abfälle elektrischer und elektronischer Geräte)



Entsorgung der Batterien